



URF
UNION ROUTIÈRE DE FRANCE



FAITS & CHIFFRES

2015 | STATISTIQUES DES TRANSPORTS EN FRANCE ET EN EUROPE

VÉHICULES



Démographie et motorisation.....	38
Parc automobile.....	43
Carburants.....	51
Gaz d'échappements.....	55
Contrôle technique.....	59

2

Démographie et motorisation

Démographie

► Répartition de la population selon le zonage en grandes aires urbaines

(France métropolitaine 2008)

	Population totale (millions)	Pourcentage de la population	Pourcentage de la superficie	Superficie occupée (milliers de km ²)	Densité de population (habitants/km ²)	Emplois (millions)	Pourcentage des emplois
Grands pôles urbains	36,5	59%	8%	43	842	17,9	70%
Périurbain	14,8	24%	38%	207	71	3,7	15%
- dont couronnes	11,6	19%	29%	156	74	2,9	11%
- dont communes multipolarisées	3,2	5%	10%	51	62	0,9	3%
Grandes aires urbaines	51,3	83%	46%	251	205	21,7	85%
Autres espaces (dont rural)	10,8	17%	54%	293	37	3,9	15%
FRANCE MÉTROPOLITAINE	62,1	100%	100%	544	114	25,6	100%

Source : INSEE, recensement de 2008, zonage en aires urbaines 2010

L'ultime recensement général traditionnel avait été effectué en 1999. Désormais, cette procédure est remplacée par des enquêtes annuelles de recensement, étalées sur plusieurs années. La nouvelle population officielle millésimée 2009 est entrée en vigueur le 1er janvier 2012 (décret n° 2011-1994 du 27 décembre 2011). Par ailleurs, le découpage en aires urbaines a été révisé en 2010. Les « grandes aires urbaines » sont constituées :

- des grands pôles urbains (plus de 10 000 emplois), villes-centres et leurs banlieues proches, caractérisés par la continuité du bâti ;
- des couronnes périurbaines, communes dont 40% au moins des actifs travaillent dans l'aire urbaine ;
- des communes multipolarisées, dont 40% des actifs se partagent entre plusieurs aires urbaines.

Les autres espaces comportent des aires urbaines moyennes (5

000 à 10 000 emplois) ou petites (1 500 à 5 000 emplois), et des espaces ruraux. L'INSEE estime que 95% de la population vit sous l'influence des villes.

Administrativement, la France comporte environ 36 600 communes, le plus souvent regroupées en intercommunalités ou établissements publics de coopération intercommunale (EPCI) : communautés urbaines, communautés d'agglomérations, communautés de communes (soient 2 150 communautés à fiscalité propre), syndicats de communes ou mixtes (environ 13 400). Deux entités nouvelles, les « métropoles » (plus de 300 000 habitants) et les « pôles métropolitains » (ensembles plus étendus comprenant une communauté de plus de 150 000 habitants) ont été instituées par la loi du 16 décembre 2010 sur la réforme territoriale.

► Population de la France métropolitaine (millions)

	2004	2005	2006	2007	2008	2009	2010	2011	2012	2013	2014
Population en milieu d'année	60,7	61,2	61,6	62,0	62,3	62,6	62,9	63,2	63,5	63,8	64,1
Nombre de ménages	25,6	25,9	26,2	26,5	26,7	27,0	27,2	27,5	27,7	27,9	28,1
Personne par ménage	2,4	2,4	2,4	2,3	2,3	2,3	2,3	2,3	2,3	2,3	2,3

Source : INSEE

Le terme de « ménage » utilisé en comptabilité publique désigne l'entité constituée par l'occupant ou les occupants habituels d'une résidence principale, que ceux-ci aient ou non des liens de parenté. La « personne de référence » d'un ménage correspond approximativement à l'ancien « chef de famille ».

La population de la France métropolitaine augmente d'environ 0,5% par an. Le nombre de ménages, qui détermine dans une

large mesure le parc automobile, augmente d'environ 0,7% par an, en raison des dissolutions et des recompositions des familles.

La répartition par tranche d'âges est indiquée ci-dessous ; le nombre de personnes en âge de conduire a été mis en valeur : près de 50 millions de personnes ont 18 ans ou plus.

► Répartition par tranche d'âge fin 2014 (millions)

Age	moins de 18 ans	18 à 29 ans	30 à 59 ans	60 à 69 ans	70 à 79 ans	80 ans et plus	18 ans et plus
Nombre d'hommes	7,2	4,5	12,4	3,6	2,0	1,3	23,9
Nombre de femmes	6,9	4,5	12,7	4,0	2,5	2,5	26,2
Nombre d'individus	14,1	9,0	25,1	7,6	4,5	3,8	50,1

Source : INSEE

Démographie et motorisation

Démographie

► Union européenne : population fin 2013 et superficie

	adhésion	sigle		Superficie (1 000 km ²)	Population (millions d'habitants)	Densité (habitants/ km ²)	Pourcentage de la superficie	Pourcentage de la population
UE15	1958	BE	Belgique	31	11,2	367	0,7%	2,2%
NEM	2007	BG	Bulgarie	111	7,2	65	2,5%	1,4%
NEM	2004	CZ	République tchèque	79	10,5	133	1,8%	2,1%
UE15	1973	DK	Danemark	43	5,6	131	1,0%	1,1%
UE15	1958	DE	Allemagne	357	80,8	226	8,1%	16,0%
NEM	2004	EE	Estonie	45	1,3	29	1,0%	0,3%
UE15	1973	IE	Irlande	70	4,6	66	1,6%	0,9%
UE15	1981	EL	Grèce	132	11,0	83	3,0%	2,2%
UE15	1986	ES	Espagne (**)	506	46,5	92	11,5%	9,2%
UE15	1958	FR	France (*)	544	64,2	118	12,3%	12,7%
NEM	2013	HR	Croatie	88	4,2	48	2,0%	0,8%
UE15	1958	IT	Italie	302	60,8	201	6,9%	12,0%
NEM	2004	CY	Chypre	9	0,9	93	0,2%	0,2%
NEM	2004	LV	Lettonie	65	2,0	31	1,5%	0,4%
NEM	2004	LT	Lituanie	65	2,9	45	1,5%	0,6%
UE15	1958	LU	Luxembourg	3	0,5	213	0,1%	0,1%
NEM	2004	HU	Hongrie	93	9,9	106	2,1%	2,0%
NEM	2004	MT	Malte	0	0,4	1 346	0,0%	0,1%
UE15	1958	NL	Pays-Bas	42	16,8	405	0,9%	3,3%
UE15	1995	AT	Autriche	84	8,5	101	1,9%	1,7%
NEM	2004	PL	Pologne	313	38,0	122	7,1%	7,5%
UE15	1986	PT	Portugal (***)	92	10,4	113	2,1%	2,1%
NEM	2007	RO	Roumanie	238	19,9	84	5,4%	3,9%
NEM	2004	SI	Slovénie	20	2,1	102	0,5%	0,4%
NEM	2004	SK	Slovaquie	49	5,4	110	1,1%	1,1%
UE15	1995	FI	Finlande	338	5,5	16	7,7%	1,1%
UE15	1995	SE	Suède	439	9,6	22	10,0%	1,9%
UE15	1973	UK	Royaume-Uni	249	64,3	259	5,6%	12,7%
		UE 15	Union européenne à 15	3 230	400	124		
		NEM	Nouveaux Etats membres (13)	1 175	105	89		
		UE 28	Union européenne à 28	4 406	505	115	100%	100%
		NO	Norvège	324	5,1	16		
		CH	Suisse	41	8,1	197		

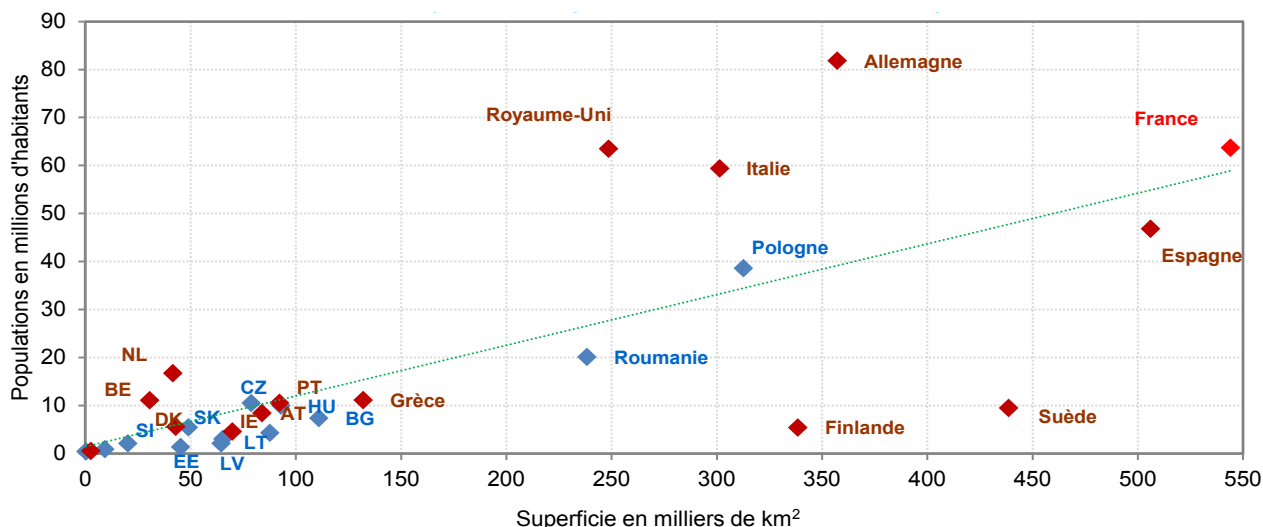
Sources : Eurostat, instituts nationaux, traitements URF

(*) départements d'outre-mer exclus

(**) Iles Canaries exclus

(***) Madère et Açores exclus

► Union européenne : population 2013 en fonction de la superficie



Sources : Eurostat, instituts nationaux, traitements URF

Démographie et motorisation

Motorisation des ménages (France métropolitaine)

Les données retracées dans les fiches sous le titre générique de « motorisation des ménages » ne sont pas toutes exactement comparables entre elles, du fait des différences de champs statistiques et de terminologies (distinction entre « possession » et « disposition » de véhicules, distinction entre voiture et véhicule utilitaire léger).

Il convient surtout de considérer les ordres de grandeur et les tendances sur plusieurs années.

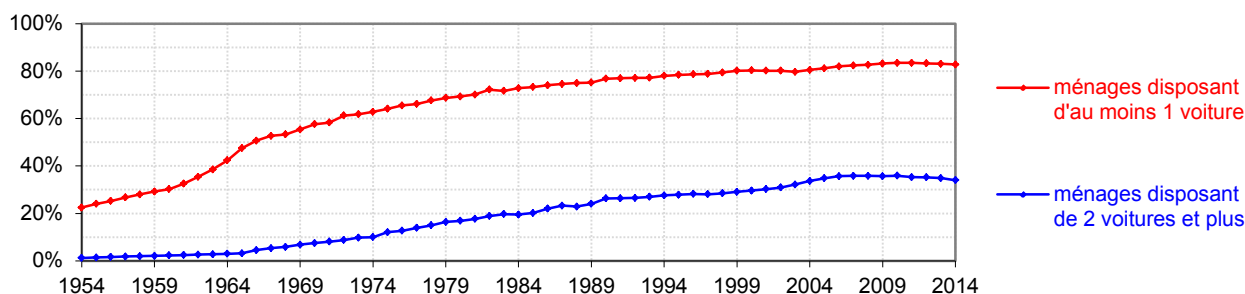
L'INSEE a mis en place depuis 2004 une enquête annuelle dite « SRCV » (statistiques sur les revenus et les conditions de vie, mode opératoire codifié au niveau européen sous le sigle SILC) et publie des données de motorisation selon différents critères.

► Equipement des ménages en automobile (pourcentage des ménages disposant de voiture)

	2004	2005	2006	2007	2008	2009	2010	2011	2012	2013	2014
Pas de voiture	20%	19%	18%	18%	17%	17%	17%	17%	17%	17%	17%
Au moins 1 voiture	81%	81%	82%	82%	83%	83%	84%	84%	83%	83%	83%
2 voitures et plus	34%	35%	36%	36%	36%	36%	36%	35%	35%	35%	34%
3 voitures et plus	5%	5%	6%	6%	5%	5%	5%	5%	5%	5%	5%
voitures par ménage équipé	1,49	1,50	1,51	1,51	1,50	1,50	1,50	1,49	1,49	1,49	1,48

Source : CCFA (Sofres)

► Équipement des ménages en automobile (pourcentage des ménages)



Source : CCFA (Sofres)

(Les valeurs antérieures à 1960 résultent d'évaluations)

La proportion de ménages qui ne disposent pas de voiture tend à se stabiliser ; elle est actuellement de l'ordre de 17%. Les ménages non motorisés relèvent de plusieurs catégories, qui peuvent d'ailleurs se recouper : personnes très âgées vivant seules ou en couple et ayant abandonné la voiture, habitants des villes-centres des grandes agglomérations, jeunes ménages, ménages momentanément sans voiture et/ou en instance d'achat, etc. Il est très probable qu'un noyau irréductible non-motorisé continuera à exister dans l'avenir, notamment en raison de l'allongement de la durée de vie qui accroît la proportion des personnes âgées.

Les valeurs planchers seront d'ailleurs très différenciées selon les critères, comme on peut le voir dans les pages 41 et 42. Comme les taux de motorisation sont pratiquement stabilisés, les variations d'une année à l'autre ne sont plus significatives et on a donc pris la moyenne des trois dernières années. **Les échelles ont été choisies de façon à mettre en évidence les critères les plus discriminants.** Les quatre critères retenus, qui ne sont d'ailleurs pas totalement indépendants les uns des autres, sont les suivants :

-Zones de résidence (taille de l'unité urbaine). Une unité urbaine est définie comme un ensemble de communes totalisant plus de 2 000 habitants, avec continuité du bâti. A titre d'exemple, l'unité

urbaine de Paris comporte environ 400 communes (Paris, petite couronne et une partie de la grande couronne). Les communes rurales ne constituent pas des unités urbaines. La motorisation, qui est de l'ordre de 94% en milieu rural, décroît lorsque la taille de l'unité urbaine augmente (présence de transports en commun et difficultés de stationnement).

-Age de la personne de référence. Quelle que soit la classe d'âge, leurs taux de motorisation restent quasiment stables. Les jeunes de moins de 24 ans restent cependant, avec la classe d'âge la plus élevée (60 ans ou plus), les catégories les moins motorisées. Les personnes « dans la force de l'âge » (entre 25 et 59 ans) sont fortement motorisées (près de 90%).

-Type de ménage. Les ménages avec enfants sont évidemment les plus multi-motorisés.

-Catégorie socio-professionnelle de la personne de référence. Ce critère traduit le niveau de vie, mais aussi le type de zone de résidence (pour les professions agricoles). Le niveau de motorisation de l'ensemble de toutes les catégories a tendance à croître tous les ans.

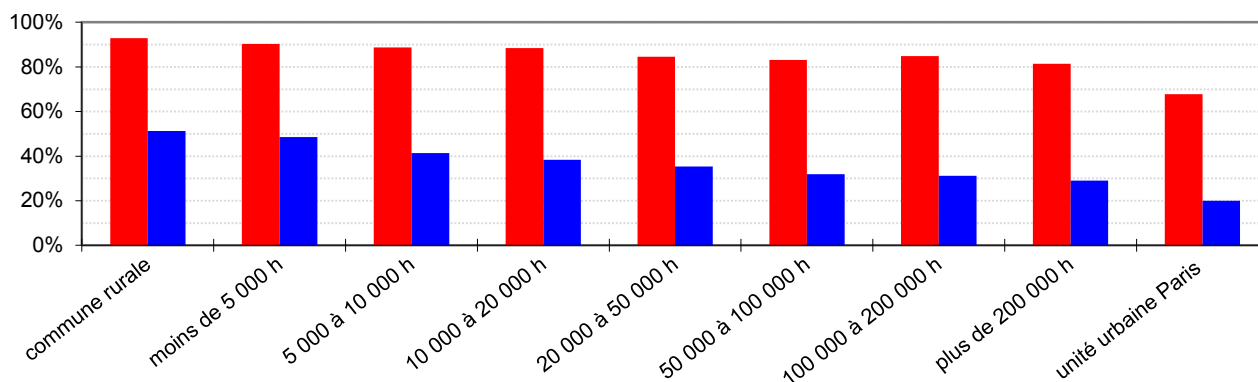
Motorisation des ménages (France métropolitaine)

► Motorisation des ménages selon la taille de l'unité urbaine

Ménages	motorisés (au moins 1 voiture)						multi-motorisés (2 voitures et plus)					
	2009	2010	2011	2012	2013	2014	2009	2010	2011	2012	2013	2014
commune rurale	92%	92%	92%	93%	93%	94%	48%	50%	52%	51%	51%	52%
moins de 5 000 h	88%	88%	89%	90%	90%	91%	44%	40%	43%	51%	46%	49%
5 000 à 10 000 h	80%	81%	85%	89%	89%	88%	38%	35%	38%	41%	41%	42%
10 000 à 20 000 h	86%	85%	88%	87%	89%	89%	35%	40%	38%	36%	39%	40%
20 000 à 50 000 h	81%	79%	86%	84%	84%	86%	31%	31%	38%	37%	35%	34%
50 000 à 100 000 h	81%	83%	84%	82%	83%	84%	34%	33%	35%	33%	31%	33%
100 000 à 200 000 h	83%	85%	84%	84%	85%	85%	33%	32%	31%	30%	34%	30%
plus de 200 000 h	81%	79%	80%	82%	82%	81%	30%	28%	28%	30%	29%	28%
unité urbaine de Paris	63%	65%	65%	66%	68%	69%	18%	18%	18%	20%	21%	19%

Source : INSEE (enquêtes SRCV-SILC)

► Pourcentage des ménages motorisés par taille de l'unité urbaine (moyenne des 3 dernières années)



Source : INSEE (enquêtes SRCV-SILC)

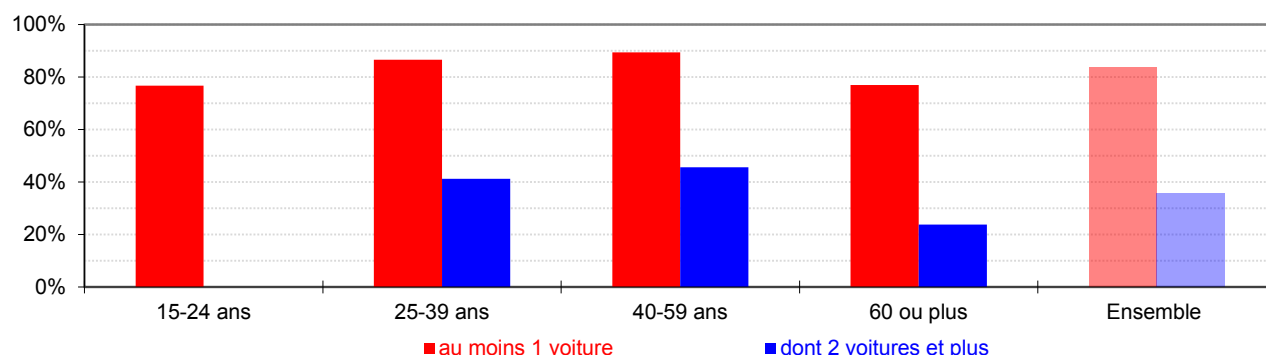
■ au moins 1 voiture ■ dont 2 voitures et plus

► Motorisation des ménages selon l'âge de la personne de référence

Ménages	motorisés (au moins 1 voiture)						multi-motorisés (2 voitures et plus)					
	2009	2010	2011	2012	2013	2014	2009	2010	2011	2012	2013	2014
15-24 ans	79%	74%	73%	74%	79%	78%	ns	ns	ns	ns	ns	ns
25-39 ans	87%	87%	86%	87%	86%	87%	42%	40%	41%	42%	41%	41%
40-59 ans	87%	88%	89%	89%	90%	89%	44%	44%	45%	46%	45%	46%
60 ou plus	73%	73%	75%	76%	77%	78%	21%	23%	24%	24%	24%	24%
Ensemble	81,7%	81,7%	82,8%	83,2%	83,5%	84,1%	34,6%	34,5%	35,7%	35,7%	35,5%	35,5%

Source : INSEE (enquêtes SRCV-SILC)

► Pourcentage des ménages motorisés par tranche d'âge de la personne de référence (moyenne des 3 dernières années)



Source : INSEE (enquêtes SRCV-SILC)

Démographie et motorisation

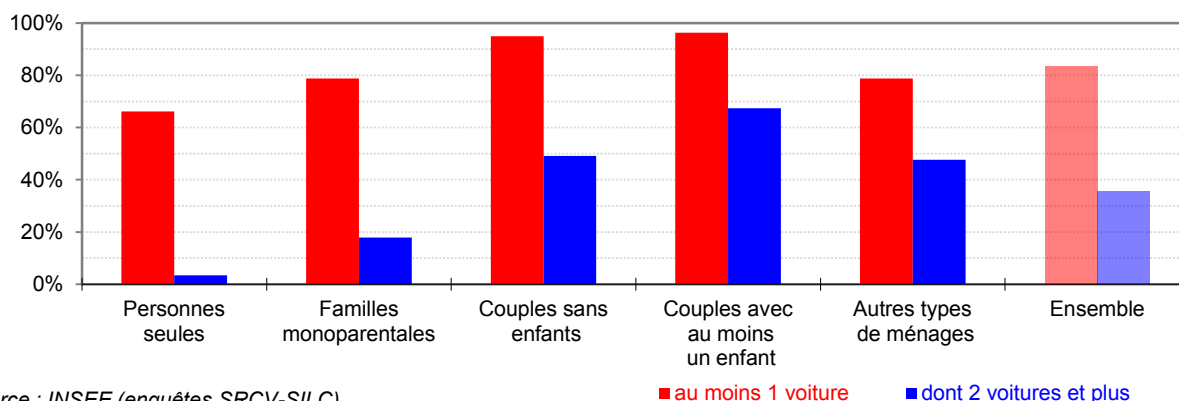
Motorisation des ménages (France métropolitaine)

► Motorisation des ménages selon le type de ménage

Ménages	motorisés (au moins 1 voiture)						multi-motorisés (2 voitures et plus)					
	2009	2010	2011	2012	2013	2014	2009	2010	2011	2012	2013	2014
Personnes seules	62%	62%	63%	65%	66%	67%	2%	3%	3%	3%	3%	4%
Familles monoparentales	78%	79%	78%	78%	79%	79%	19%	17%	18%	18%	18%	18%
Couples sans enfants	93%	93%	94%	95%	95%	95%	47%	48%	48%	49%	50%	49%
Couples avec au moins un enfant	96%	96%	97%	96%	96%	97%	66%	67%	67%	68%	67%	67%
Autres types de ménages	84%	83%	84%	79%	81%	77%	44%	40%	49%	45%	48%	50%
Ensemble	81,7%	81,7%	82,8%	83,2%	83,5%	84,1%	34,6%	34,5%	35,7%	35,7%	35,5%	35,5%

Source : INSEE (enquêtes SRCV-SILC)

► Pourcentage des ménages motorisés par type de ménage (moyenne des 3 dernières années)



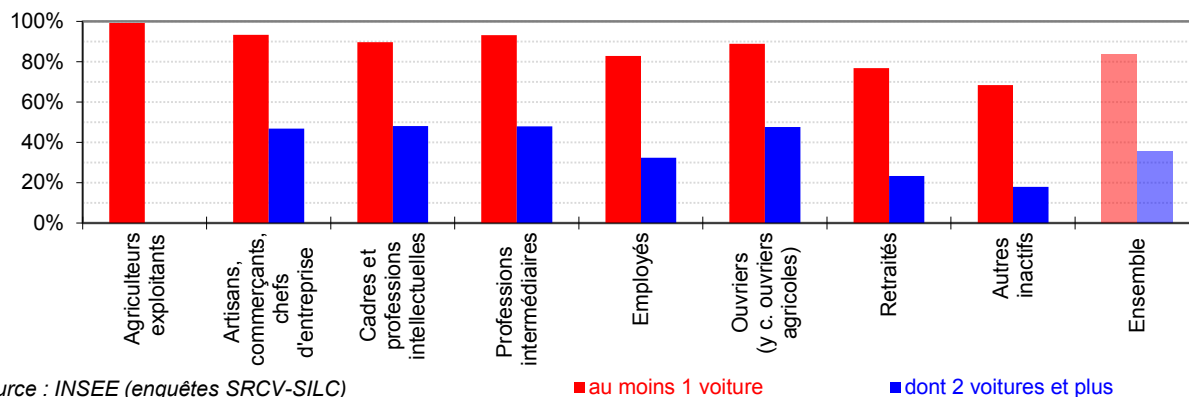
Source : INSEE (enquêtes SRCV-SILC)

► Motorisation des ménages selon la catégorie socio-professionnelle

Ménages	motorisés (au moins 1 voiture)						multi-motorisés (2 voitures et plus)					
	2009	2010	2011	2012	2013	2014	2009	2010	2011	2012	2013	2014
Agriculteurs exploitants	96%	95%	96%	99%	100%	99%	55%	54%	43%	nd	nd	nd
Artisans, commerçants, chefs d'entreprise	93%	93%	93%	93%	92%	95%	43%	44%	45%	49%	47%	45%
Cadres	90%	91%	90%	91%	89%	90%	45%	51%	49%	50%	47%	48%
Professions intermédiaires	91%	92%	93%	92%	94%	94%	47%	48%	49%	47%	48%	48%
Employés	80%	81%	81%	82%	83%	83%	29%	33%	31%	32%	34%	31%
Ouvriers (dont agricoles)	87%	88%	89%	89%	89%	89%	47%	46%	48%	48%	46%	49%
Retraités	75%	75%	77%	78%	75%	77%	23%	23%	25%	24%	22%	23%
Autres inactifs	53%	62%	61%	59%	74%	72%	10%	14%	13%	14%	21%	19%
Ensemble	81,7%	81,7%	82,8%	83,2%	83,5%	84,1%	34,6%	34,5%	35,7%	35,7%	35,5%	35,5%

Source : INSEE (enquêtes SRCV-SILC)

► Pourcentage de ménages motorisés par catégorie socio-professionnelle (moyenne des 3 dernières années)



Source : INSEE (enquêtes SRCV-SILC)

Voitures particulières

Le terme de « voitures particulières » désigne un certain type de carrosserie, qui les distingue des « véhicules utilitaires », mais ces voitures peuvent appartenir à des particuliers ou à des personnes morales (sociétés, professionnels indépendants, loueurs, administrations, etc.).

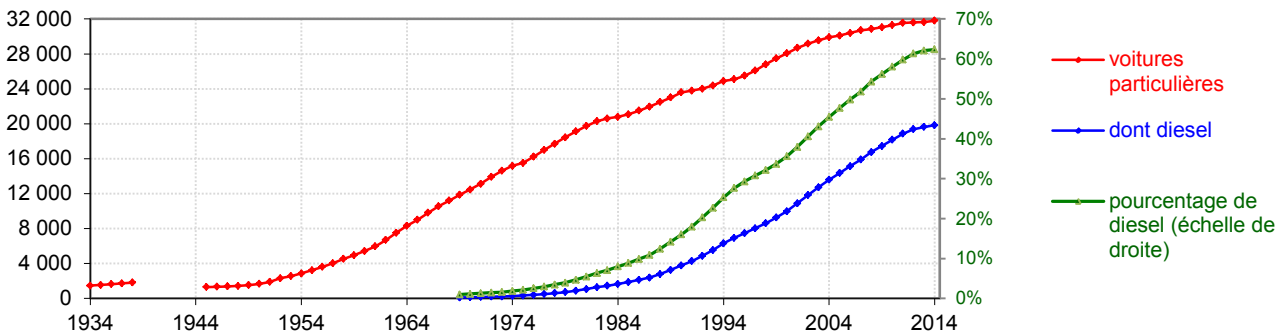
► Parc de voiture particulière en France métropolitaine au 31 décembre

	2004	2005	2006	2007	2008	2009	2010	2011	2012	2013	2014
Population (millions) (*)	60,7	61,2	61,6	61,9	62,3	62,6	63,0	63,3	63,6	63,8	64,1
voitures particulières (milliers)	29 900	30 100	30 400	30 700	30 850	31 050	31 300	31 550	31 600	31 650	31 800
dont diesel (milliers)	13 590	14 350	15 140	15 900	16 750	17 450	18 165	18 865	19 377	19 645	19 836
pourcentage de diesel	45%	48%	50%	52%	54%	56%	58%	60%	61%	62%	62%
Voitures pour 1000 habitants	492	492	494	495	495	496	497	498	497	496	496

(*) population en milieu d'année (Source : INSEE)

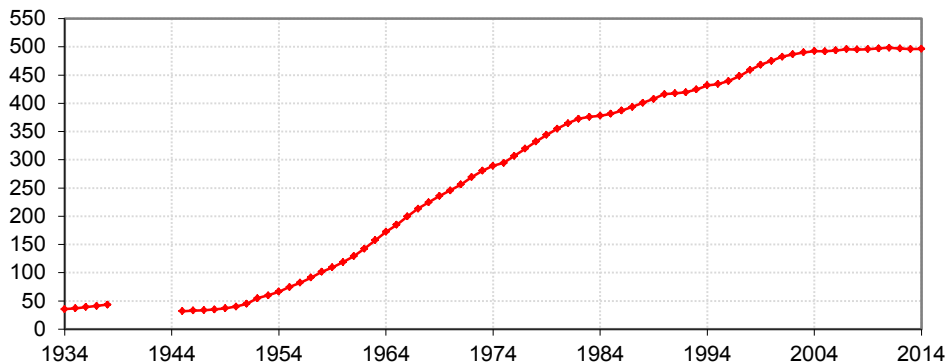
Source : CCFA

► Voitures particulières : parc au 31 décembre (milliers) et pourcentage de diesel



Source : CCFA

► Voitures particulières pour 1000 habitants au 31 décembre



Source : CCFA

Le parc de voitures particulières augmente régulièrement depuis la fin de la seconde guerre mondiale, au rythme de la croissance de la population et du nombre de ménages. Il est de l'ordre de 31,8 millions et son rythme annuel de croissance est compris entre 0,5% et 0,2% par an.

Le taux de motorisation est proche de 500 voitures pour 1 000 habitants.

La proportion de voitures diesel atteint 62% du parc : après une augmentation continue jusqu'en 2013, elle semble maintenant s'être stabilisée.

Parc automobile

Voitures particulières: immatriculations annuelles

Les immatriculations de voitures neuves fluctuent d'une année à l'autre, car elles sont influencées par des paramètres conjoncturels, tels que fiscalité, primes de mise à la casse, et système de bonus-malus depuis 2008. Toutefois, si depuis plus de 10 ans, elles ne s'étaient pas écartées d'une valeur moyenne de 2 millions de voitures par an, elles sont descendues depuis 2013 au-dessous de 1,8 millions, niveau le plus bas depuis 1997. Les immatriculations

de voitures d'occasion restent quant à elles relativement stables à environ 5,4 millions de véhicules. Près de 1,8 millions de voitures sont mises au rebut chaque année. L'augmentation annuelle du parc est donc très faible.

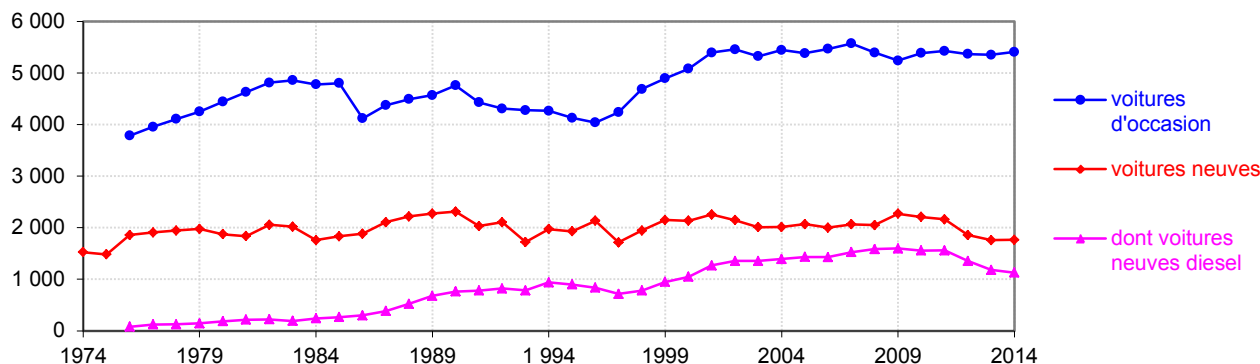
Environ la moitié des voitures neuves sont des achats de type professionnel (sociétés, indépendants). Ces voitures sont ensuite en quasi-totalité revendues d'occasion à des particuliers.

► Immatriculation des voitures (milliers)

	2004	2005	2006	2007	2008	2009	2010	2011	2012	2013	2014
Voitures neuves	2 014	2 068	2 001	2 065	2 050	2 269	2 209	2 161	1 857	1 757	1 766
- dont voitures diesel	1 393	1 433	1 428	1 525	1 584	1 598	1 555	1 558	1 355	1 182	1 129
- pourcentage de diesel	69%	69%	71%	74%	77%	70%	70%	72%	73%	67%	64%
Voitures d'occasion	5 444	5 383	5 466	5 571	5 393	5 240	5 386	5 425	5 366	5 350	5 407
Rapport occasion/neuf	2,7	2,6	2,7	2,7	2,6	2,3	2,4	2,5	2,9	3,0	3,1

Sources : CCFA et SOeS ; hors transit temporaire (30 650 voitures en 2014)

► Voitures particulières : immatriculations annuelles (milliers)



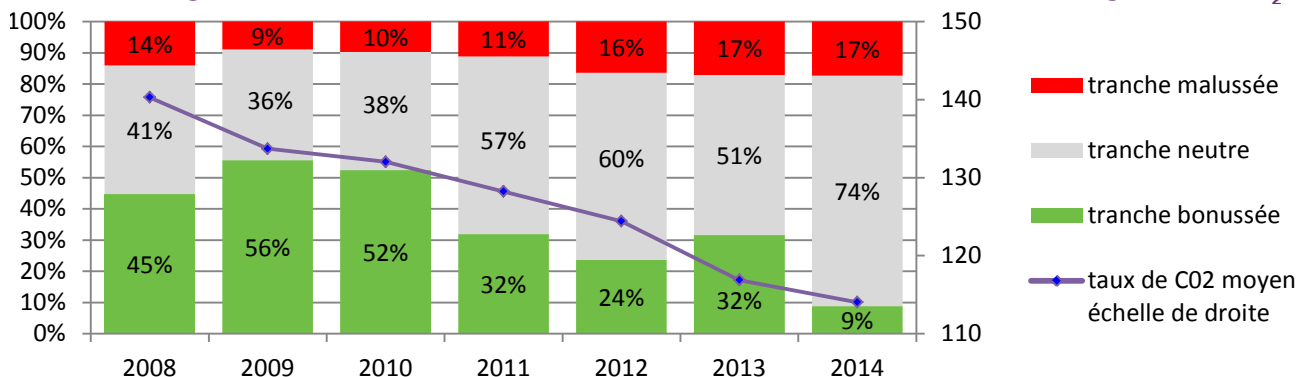
Sources : CCFA et SOeS

► Le système de «bonus-malus»

En 2008 a été institué un « bonus-malus » destiné à encourager l'acquisition de voitures émettant peu de CO₂. Lors de l'achat, les acquéreurs, selon le cas, bénéficient d'une prime ou inversement versent une pénalité. Le graphique ci-dessous montre que les automobilistes en ont largement tenu compte dans leurs acquisitions. Il en résulte que le dispositif, qui avait été conçu pour être financièrement neutre (les malus équilibrant les bonus), s'est révélé très coûteux pour les finances publiques : entre 2008

et 2013, cette mesure affiche un déficit cumulé de 1,6 milliards d'euros, en raison d'une sous-estimation des véhicules bonussés et d'une surestimation du nombre de véhicules malussés. En 2013, le dispositif avait été durci, ce qui avait permis de diminuer le déficit de l'année. En 2014, le dispositif, à nouveau durci, est excédentaire, d'environ 100 millions d'euros. En parallèle, les émissions moyennes de CO₂ des voitures neuves sont passées de 149 g/km à 114,1 g/km entre 2007 et 2014.

► Pourcentage d'immatriculations de voitures neuve selon leurs émissions en g/km de CO₂



Source : SOeS

Voitures particulières: renouvellement du parc

Le rythme de renouvellement du parc de véhicules est une donnée importante dans différents domaines. Il est notamment prépondérant en matière de réduction des émissions de substances polluantes dans les gaz d'échappement (normes « euro » successives, voir pages 55 et 56).

Les données disponibles donnent la répartition des voitures en fonction de leur âge (source CCFA) et de leur parcours annuel relatif (source SOeS). On peut ainsi en déduire la place occupée par chaque cohorte de voiture, respectivement dans le parc et dans la circulation (exprimée en véhicules x kilomètres), et les lire sur le graphique ci-dessous, où sont rappelées les dates d'origine des normes « euro ».

C'est ainsi qu'au sein de la circulation générale :

- près de 100% des voitures sont aux normes euro 2 et plus (donc équipées de pots catalytiques)

- 91% des voitures sont aux normes euro 3 et plus
- 70% des voitures sont à la norme euro 4 et plus
- 34% des voitures sont à la norme euro 5

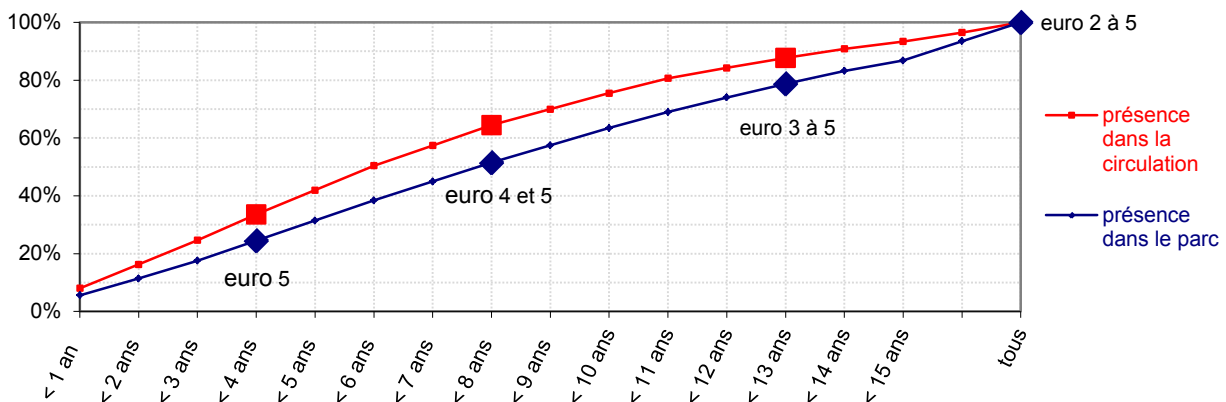
Le parc est pratiquement renouvelé en une quinzaine d'années. L'âge moyen du parc en 2014 est de 8,7 ans. Quasiment inchangé depuis 2009, il avait augmenté antérieurement pour diverses raisons : progrès de la multi-motorisation (qui répartit le kilométrage des ménages sur plusieurs véhicules), augmentation de la proportion de voitures diesel réputées plus durables, contrôle technique qui contribue à améliorer l'entretien. L'âge moyen de retrait de la circulation est de l'ordre de 13 ans.

► Parcours moyen relatif des voitures en fonction de leur âge

âge	< 2 ans	2 ans	3-4 ans	5-6 ans	7-8 ans	9-11 ans	12-15 ans	>15 ans
parcours relatif	1 (étalon)	1,00	0,93	0,85	0,75	0,65	0,50	0,35

Source : SOeS

► Présence des voitures en fonction de leur âge (année 2014) et normes «euro» correspondantes



Sources : CCFA et SOeS

► La prime à la casse

Le renouvellement du parc de voitures a été accéléré par une « prime à la casse » instituée par décret n° 2009-66 du 19 janvier 2009, pour effet à compter du 4 décembre 2008. Cette prime de 1 000 € s'ajoutait le cas échéant au « bonus » (elle s'appliquait également aux véhicules utilitaires légers). Elle était attribuée dans le cas d'acquisition d'une voiture émettant moins de 160 g/km (puis moins de 155 g/km), en remplacement d'une voiture de plus de 10 ans destinée à la destruction.

Le décret n° 2009-1581 du 18 décembre 2009, a ensuite décidé une diminution progressive de la prime : 700€ jusqu'au 30 juin 2010 puis 500€ jusqu'à la fin de 2010.

Pendant ses trois années d'existence, la prime aurait bénéficié à 1,7 millions d'automobilistes, presque exclusivement des particuliers (les sociétés possédant le plus souvent des véhicules récents) et coûté plus de 1,5 milliards d'euros.

Parc automobile

Véhicules utilitaires

On distingue en France et en Europe deux grandes catégories de véhicules utilitaires (VU).

- les véhicules utilitaires légers (VUL) ou camionnettes, de poids total autorisé en charge (PTAC) inférieur ou égal à 3,5 tonnes, qui sont utilisés pour 62% par des professionnels et 38% par des particuliers (source : enquête quinquennale du SOeS, année 2010), et qui peuvent être conduits par les titulaires du permis B ;

- les véhicules industriels (VI) ou poids lourds (PL) de PTAC supérieur à 3,5 tonnes, qui appartiennent tous à des professionnels,

transporteurs pour le compte d'autrui ou autres industriels et entrepreneurs pour leur compte propre ; on trouve aussi dans cette catégorie les convois articulés (tracteurs plus remorques ou semi-remorques) dont la masse est exprimée en poids total roulant autorisé (PTRA).

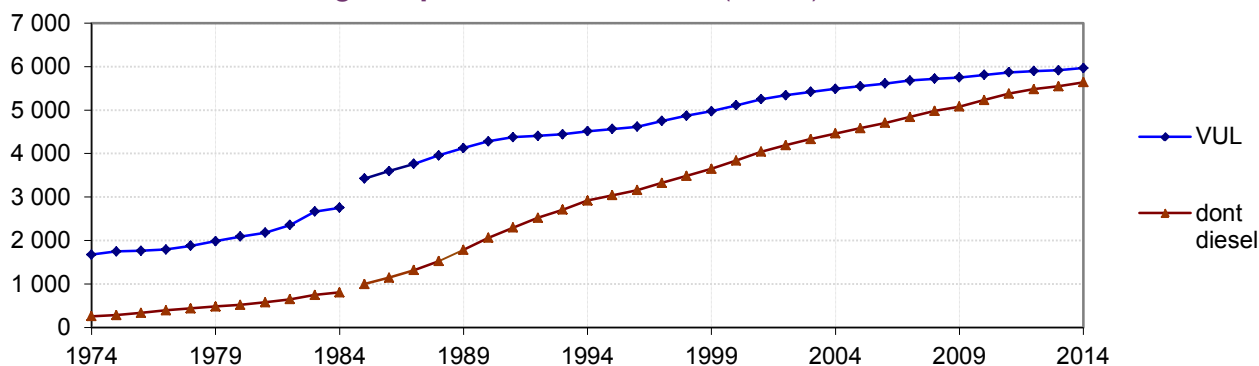
Conformément à la directive 70/156/CEE, les VUL appartiennent à la catégorie N1 (3,5 tonnes au maximum), les VI aux catégories N2 (12 tonnes au maximum) et N3 (plus de 12 tonnes). En France, les VI ont pratiquement tous un PTAC de 5 tonnes et plus ; la catégorie 3,5t-5t est très peu représentée (0,2% du parc de VU).

► Parc de véhicules utilitaires en France métropolitaine au 31 décembre (milliers)

	2004	2005	2006	2007	2008	2009	2010	2011	2012	2013	2014
Véhicules utilitaires légers	5 490	5 550	5 610	5 679	5 720	5 750	5 809	5 867	5 896	5 915	5 965
- dont voitures diesel	4 460	4 585	4 705	4 840	4 980	5 080	5 219	5 379	5 479	5 546	5 637
- pourcentage de diesel	81%	83%	84%	85%	87%	88%	90%	92%	93%	94%	95%
Véhicules industriels (tous diesel)	569	567	569	570	559	553	549	564	555	547	554
Véhicules utilitaires (total)	6 059	6 117	6 179	6 249	6 279	6 303	6 358	6 431	6 451	6 462	6 519
Remorques et semi-remorques	209	213	218	383	396	369	365	361	359	360	364
Bus et cars	82	83	83	83	84	85	86	86	87	88	89

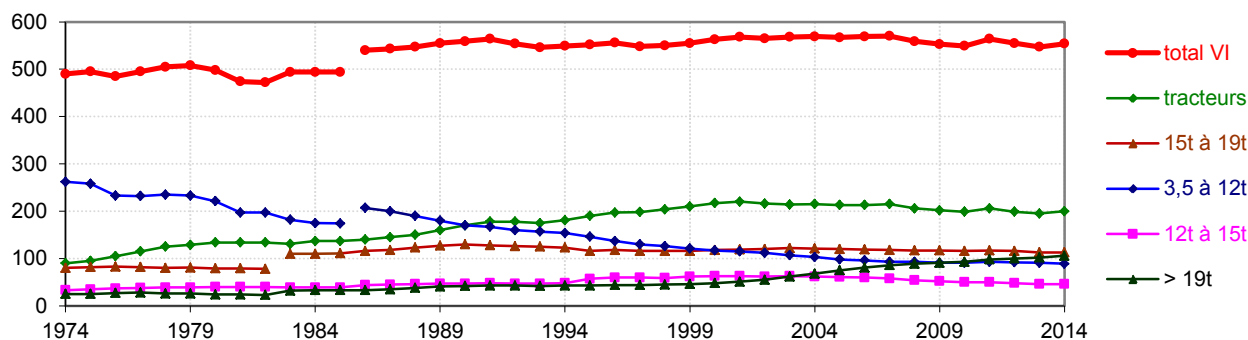
Sources : CCFA et SOeS ; hors transit temporaire (34 000 voitures en 2013)

► Véhicules utilitaires légers : parc au 31 décembre (milliers)



Source : CCFA

► Véhicules industriels - poids lourds : parc au 31 décembre (selon les poids totaux autorisés en charge; milliers)



Source : CCFA

Les parcs de VU étaient mal connus par le passé, ce qui a donné lieu à des réévaluations (qui expliquent les quelques discontinuités dans les courbes) ; depuis 1988, les chiffres sont plus fiables. Le parc de VUL croît sensiblement au même rythme que celui des voitures particulières.

Le parc total de VI est pratiquement stationnaire depuis vingt-cinq ans. Sa structure (répartition entre tracteurs routiers et camions et entre les différents PTAC) est stable depuis quelques années.

Véhicules utilitaires : immatriculations annuelles

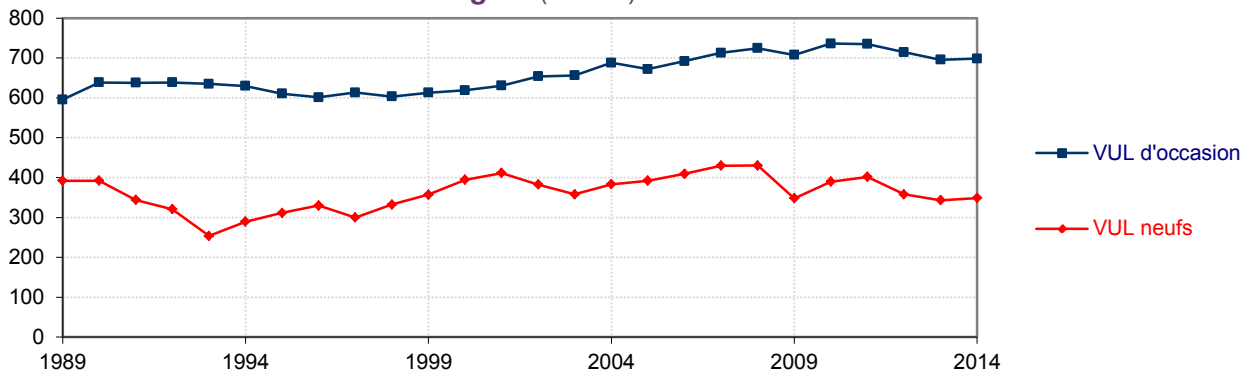
► Immatriculations de véhicules utilitaires (milliers)

	2004	2005	2006	2007	2008	2009	2010	2011	2012	2013	2014
Véhicules utilitaires légers neufs	383	392	409	430	430	348	390	402	358	343	349
Véhicules utilitaires légers d'occasion	688	672	692	713	725	708	736	735	714	695	698
Camions neufs	20	23	22	21	23	16	13	17	17	15	14
Camions d'occasion	45	33	32	32	31	28	30	31	27	28	24
Tracteurs routiers neufs	24	29	27	28	30	16	18	27	24	25	21
Tracteurs routiers d'occasion	24	20	20	20	18	18	18	18	17	16	14
Remorques et semi-remorques neuves	21	22	23	28	31	16	14	18	18	17	19
Remorques et semi-rem. d'occasion	35	31	31	31	32	27	29	31	33	31	26
VASP (*) neufs	28	30	34	34	33	28	28	29	27	26	26
VASP (*) d'occasion	47	49	53	59	61	62	65	67	66	65	71
Bus et cars neufs	5	5	6	6	7	7	6	7	6	7	6
Bus et cars d'occasion	7	7	6	8	7	6	6	6	6	5	5

(*) Véhicules automoteurs spécialisés, légers et lourds ; (les rubriques VUL et camions s'entendent hors VASP)

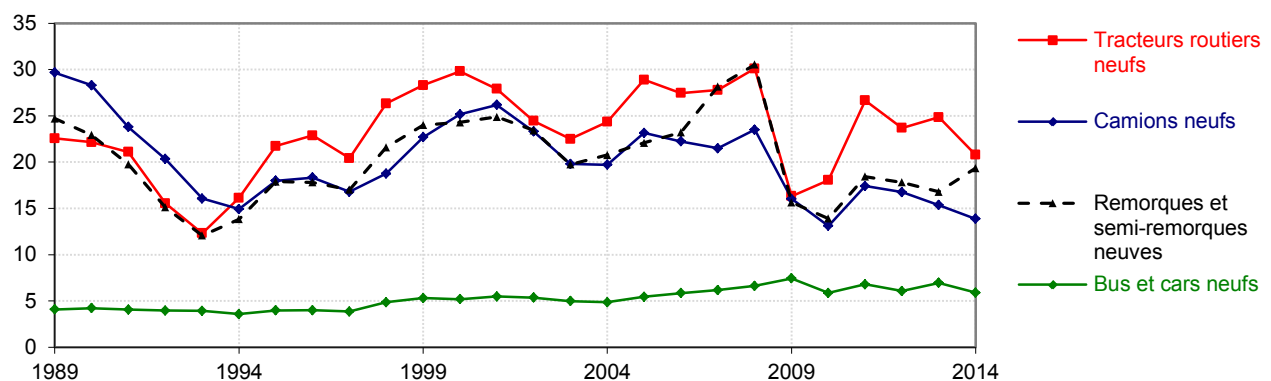
Source : FCA (SOeS)

► Immatriculations de véhicules légers (milliers)



Source : FCA (SOeS)

► Immatriculations de véhicules industriels neufs (milliers)



Source : FCA (SOeS)

Les immatriculations de véhicules utilitaires neufs sont sensibles à la conjoncture générale, qui réagit dans une certaine mesure sur la demande en marchandises et en services, mais surtout sur la propension des entreprises à investir ou au contraire à différer leurs investissements en matériel de transport. C'est ce qui explique le caractère cyclique des immatriculations, surtout sensible pour les véhicules industriels. Fin 2008 et surtout en 2009, la chute des immatriculations a été spectaculaire pour toutes les catégories de véhicules en raison des difficultés économiques. Après une légère

remontée jusqu'en 2011, les immatriculations VUL et camions neufs ont à nouveau baissé en 2012 et 2013 pour se stabiliser depuis au même niveau que celles de 2009.

Les achats de véhicules utilitaires légers neufs sont à raison de plus de 90% des achats de type « professionnel » (sociétés ou professions indépendantes). Le rapport entre achats d'occasion et achats neufs pour les VUL et les camions est supérieur à 1,9.

Parc automobile

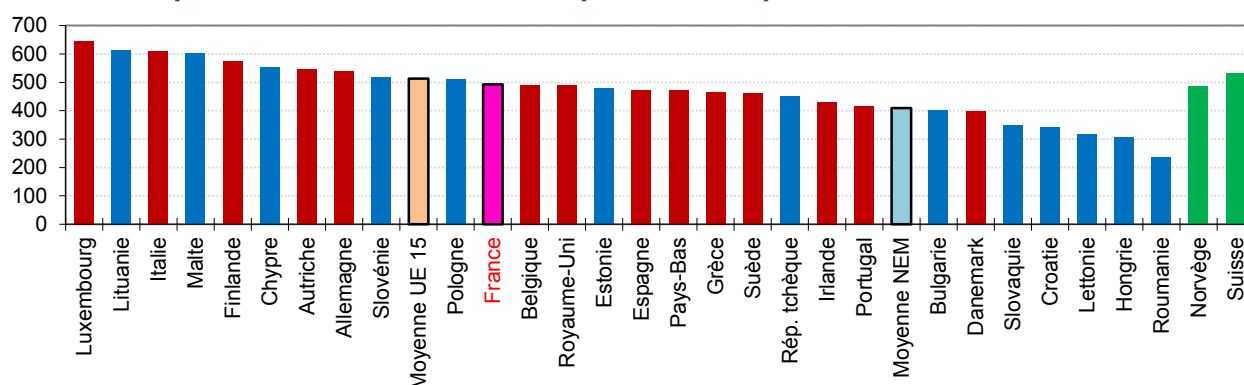
Voitures particulières et autres véhicules

► Union européenne : voitures particulières et autres véhicules en 2013

			Population (millions)	Voitures particulières (millions)	Voitures particulières pour 1 000 habitants	Véhicules commerciaux et bus (millions)	Tous véhicules (millions)	Tous véhicules pour 1 000 habitants
UE15	BE	Belgique	11,2	5,5	490	0,9	6,3	566
NEM	BG	Bulgarie	7,2	2,9	402	0,4	3,3	460
NEM	CZ	Rép. tchèque	10,5	4,7	450	0,6	5,4	510
UE15	DK	Danemark	5,6	2,2	398	0,5	2,7	483
UE15	DE	Allemagne	80,8	43,4	538	4,9	48,3	598
NEM	EE	Estonie	1,3	0,6	478	0,1	0,7	549
UE15	IE	Irlande	4,6	2,0	431	0,4	2,4	512
UE15	EL	Grèce	11,0	5,1	466	1,3	6,5	589
UE15	ES	Espagne	46,5	22,0	474	5,5	27,6	592
UE15	FR	France	64,2	31,7	493	6,6	38,2	595
NEM	HR	Croatie	4,2	1,4	341	0,1	1,6	376
UE15	IT	Italie	60,8	36,9	608	5,0	41,9	689
NEM	CY	Chypre	0,9	0,5	554	0,1	0,6	685
NEM	LV	Lettonie	2,0	0,6	317	0,1	0,7	360
NEM	LT	Lituanie	2,9	1,8	615	0,2	2,0	668
UE15	LU	Luxembourg	0,5	0,4	646	0,0	0,4	723
NEM	HU	Hongrie	9,9	3,0	308	0,5	3,5	356
NEM	MT	Malte	0,4	0,3	602	0,0	0,3	712
UE15	NL	Pays-Bas	16,8	7,9	471	1,0	8,9	532
UE15	AT	Autriche	8,5	4,6	546	1,0	5,6	660
NEM	PL	Pologne	38,0	19,4	510	3,4	22,8	600
UE15	PT	Portugal	10,4	4,3	415	0,1	4,4	426
NEM	RO	Roumanie	19,9	4,7	235	0,8	5,5	275
NEM	SI	Slovénie	2,1	1,1	516	0,1	1,2	564
NEM	SK	Slovaquie	5,4	1,9	347	0,3	2,2	406
UE15	FI	Finlande	5,5	3,1	574	0,6	3,7	686
UE15	SE	Suède	9,6	4,4	461	0,6	5,1	527
UE15	UK	Royaume-Uni	64,3	31,5	490	3,7	35,2	547
		Moyenne UE 15			512			593
		Moyenne NEM			410			474
		Totaux UE 15	400	205		32	237	593
		Totaux NEM	105	43		7	50	474
		Totaux UE 28	505	248	491	39	287	568
	NO	Norvège	5,1	2,5	486	0,1	2,6	504
	CH	Suisse	8,1	4,3	531	0,4	4,7	576

Sources : Eurostat, instituts nationaux de statistiques, ministères nationaux des transports, traitements URF (certains chiffres des véhicules commerciaux présentent des anomalies qui n'ont pu être élucidées)

► Union européenne : nombre de voitures particulières pour 1000 habitants en 2013



Sources : Eurostat, instituts nationaux de statistiques, ministères nationaux des transports, traitements URF

L'Union européenne comptait, en 2013, 248 millions de voitures particulières soit un taux de motorisation de 491 voitures pour 1 000 habitants. Les États de l'UE 15 sont en général les mieux équipés (512 voitures pour 1 000 habitants en moyenne), mais certains nouveaux États membres s'intercalent dans la hiérarchie.

Les parcs de voitures sont à peu près correctement connus, malgré quelques imperfections statistiques (les mises au rebut ne sont pas toujours correctement répertoriées).

Par contre, les chiffres des parcs de véhicules utilitaires sont plus sujets à caution, comme le montrent des disparités peu vraisemblables d'un État à l'autre.

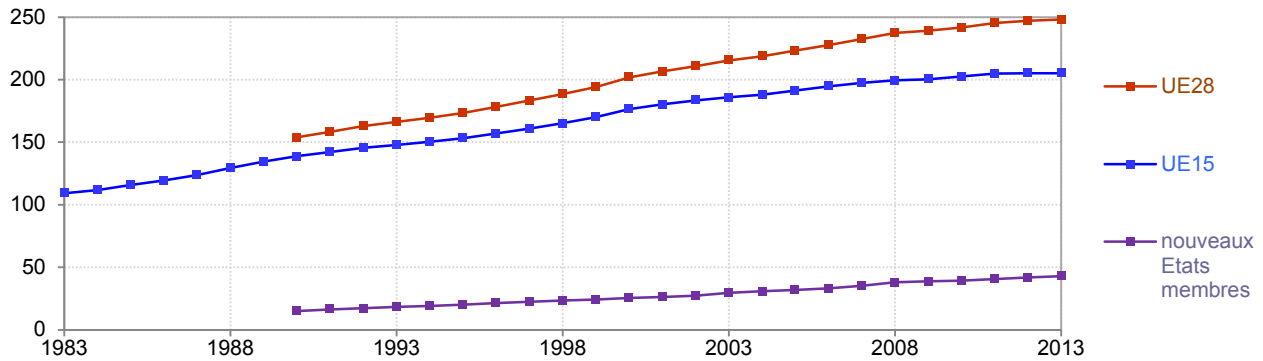
Voitures particulières

► Union européenne : parc de voitures particulières (millions)

	2003	2004	2005	2006	2007	2008	2009	2010	2011	2012	2013
Union européenne (15 Etats)	186	188	191	195	197	199	200	202	205	205	205
Nouveaux Etats membres (13)	30	31	32	33	35	38	39	39	41	42	43
Union européenne (28 Etats)	215	219	223	228	232	237	239	242	245	247	248

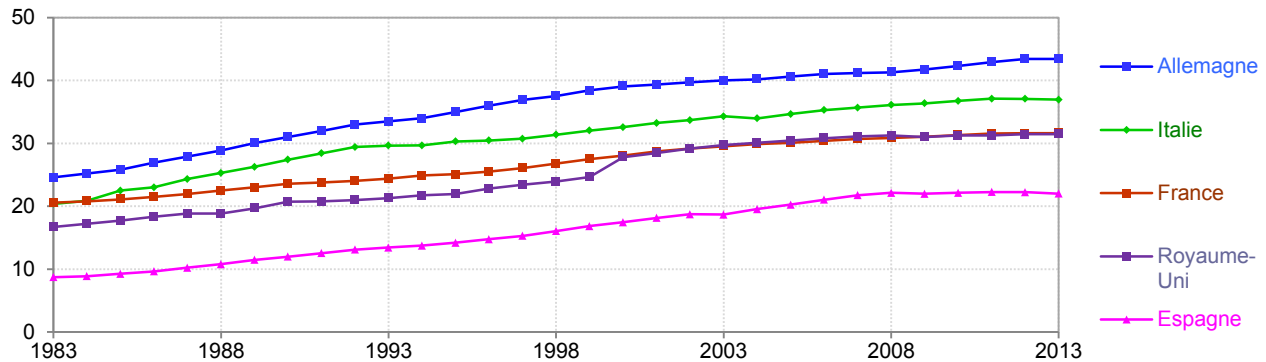
Sources : Eurostat, instituts nationaux de statistiques, ministères nationaux des transports, traitements URF

► Union européenne : parc de voitures (millions)



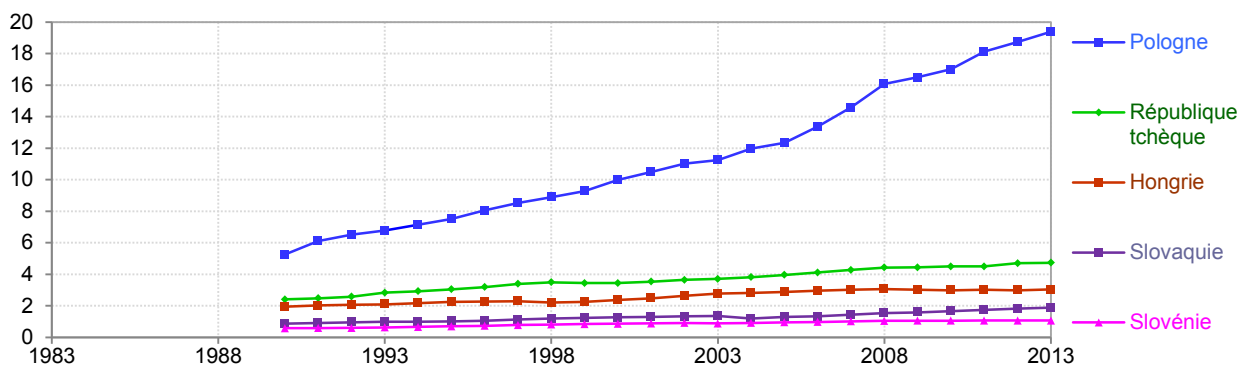
Sources : Eurostat, instituts nationaux de statistiques, ministères nationaux des transports, traitements URF

► Union européenne : parc de voitures dans cinq Etats de l'UE15 (millions)



Sources : Eurostat, instituts nationaux de statistiques, ministères nationaux des transports, traitements URF

► Union européenne : parc de voitures dans cinq nouveaux Etats membres (millions)



Sources : Eurostat, instituts nationaux de statistiques, ministères nationaux des transports, traitements URF

Les parcs sont tous en croissance régulière jusqu'en 2008, avec un ralentissement à partir de cette date. Cette croissance est diversifiée selon les pays :

- pour la plupart des États les plus motorisés, 1% à 1,3% par an jusqu'en 2008, croissance qui se rapproche du simple marché de renouvellement compte tenu de la croissance de la population ; à partir de 2008, la croissance n'est plus que de 0,5 à 1%
- Jusqu'en 2008, environ 3% par an pour l'Espagne, le Portugal et

plus de 4% par an pour la Grèce et la plupart des nouveaux États membres ; à partir de 2008, ralentissement très net et croissance entre 1% et 0%

Globalement, la croissance du parc de voitures de l'UE est actuellement inférieure à 1% par an et ce taux de croissance annuel diminue au fil des années (puisque le flux annuel, pratiquement constant, se rapporte à un stock en augmentation).

Parc automobile

Parcours annuels

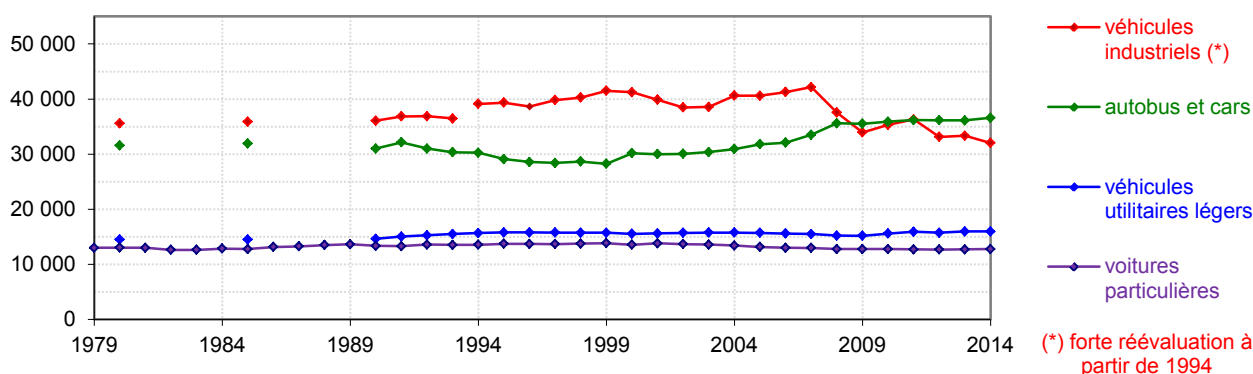
► Parcours annuels des véhicules immatriculés en France

(milliers de kilomètres par véhicules et par an)

	2004	2005	2006	2007	2008	2009	2010	2011	2012	2013	2014
Voitures particulières	13,4	13,1	13,0	13,0	12,7	12,8	12,8	12,7	12,7	12,7	12,8
Véhicules utilitaires légers	15,8	15,7	15,6	15,5	15,2	15,2	15,6	15,9	15,7	16,0	16,0
Véhicules industriels	40,6	40,6	41,3	42,2	37,5	33,9	35,3	36,3	33,1	33,3	32,0
Autobus et cars	30,9	31,8	32,1	33,5	35,6	35,5	35,9	36,2	36,2	36,1	36,6

Source : SOeS

► Parcours annuels des véhicules immatriculés en France (kilomètres par an)



Source : SOeS

Les parcours annuels (nombre de kilomètres moyens parcourus par chaque type de véhicule) sont estimés grâce à diverses sources (enquêtes, sondages, recoupements). Ils ne sont toutefois connus qu'imparfaitement. En outre, les moyennes dissimulent une grande dispersion, qui est mal appréhendée.

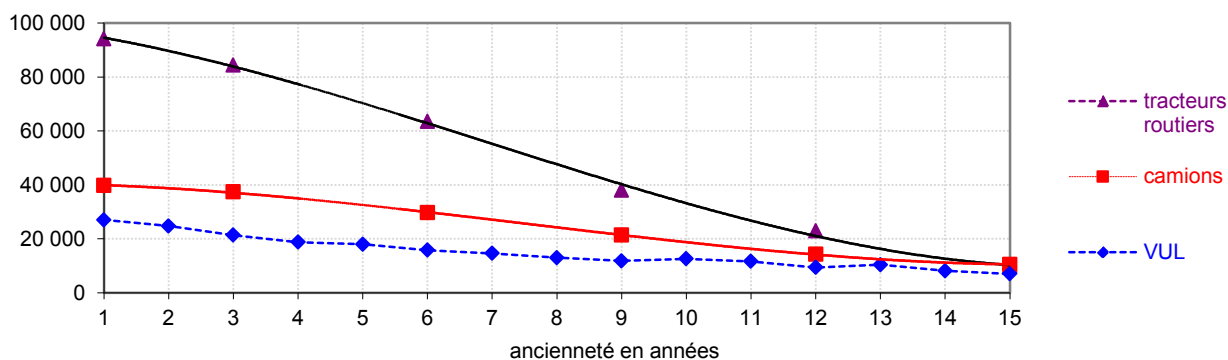
Pour les voitures particulières, on peut retenir un parcours de l'ordre de 13 000 km par an en moyenne, qui est quasiment constant depuis 2008 ; cette constance peut être expliquée notamment par la proportion croissante des secondes ou troisièmes voitures des ménages, qui circulent moins que la voiture principale. Les voitures diesel sont créditées d'un kilométrage annuel (15 500 km) supérieur à celui des voitures à essence (8 300 km).

Pour les véhicules utilitaires, on peut retenir en moyenne environ :

- VUL : 16 000 km, avec 16 500 km pour les véhicules diesel.
- VI (PL) : 33 000 km
- Autocars : 36 600 km

Toutefois, les parcours annuels sont fortement dégressifs en fonction de l'ancienneté des véhicules, comme l'indique le graphique ci-dessous, issu d'enquêtes périodiques sur l'utilisation des VU : les camions anciens n'occupent qu'une place modeste dans la circulation (5 à 6% pour les camions de plus de dix ans), et la diffusion des progrès en matière d'émissions est donc plus rapide que pour les voitures.

► Véhicules utilitaires : parcours annuels en fonction de l'ancienneté (kilomètres)



Sources : SOeS, enquête VUL 2010, enquête TRM 2010

Carburants

► Ventes annuelles de carburants routiers sur le marché intérieur français (millions de m³)

	2004	2005	2006	2007	2008	2009	2010	2011	2012	2013	2014
Super plombé et ARS	1,1	0,4	0,1	0,0	0,0	0,0	0,0	0,0	0,0	0,0	0,0
Super sans plomb 95 et 98	14,8	14,6	13,8	13,1	12,4	11,6	10,9	10,3	9,7	9,4	9,4
- dont SP95E10						0,7	1,4	1,8	2,3	2,7	3,0
Gazole	36,4	36,8	37,7	38,8	38,5	38,9	39,7	40,3	40,4	40,4	40,7
Gaz de pétrole liquéfié	0,27	0,25	0,23	0,21	0,20	0,18	0,21	0,23	0,21	0,18	0,16
Tous carburants	52,6	52,1	51,9	52,2	51,1	50,7	50,8	50,9	50,3	50,0	50,2

Source : CPDP

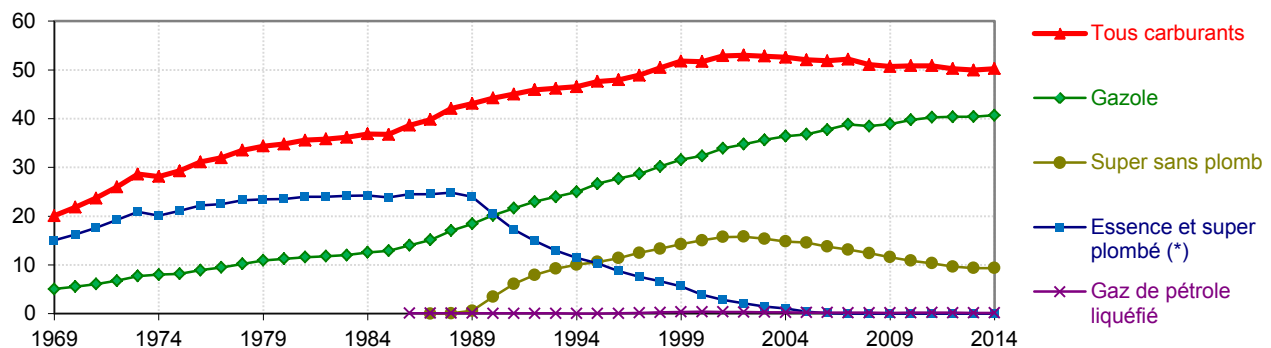
Parmi les carburants autres que les essences et le gazole, seul le GPLc (gaz de pétrole liquéfié carburant) figure dans le tableau ci-dessus (le parc français de véhicules au GPLc est actuellement d'environ 200 000 unités). Les autres carburants (dont le GNV) sont réservés à des «flottes» spécialisées et représentent une consommation très faible. En 2014, le gazole représente 81% du volume des carburants consommés.

Depuis dix ans, la consommation totale de carburants routiers diminue tendanciellement, à quelques fluctuations près (compte

tenu notamment des incertitudes sur les stocks de fins d'année). Plusieurs raisons semblent avoir concouru à ce résultat : meilleures performances énergétiques des moteurs, stagnation ou faible croissance de la circulation, respect des vitesses réglementaires, fortes augmentations du prix des carburants ces dernières années.

Nota : les totaux des deux tableaux ne sont pas exactement concordants, en raison de différentes corrections : achats aux frontières, ajustements, etc. Mais chaque série est homogène.

► Ventes annuelles de carburants routiers (millions de m³)



Source : CPDP

(*) ARS depuis 2000

► Consommations de carburants routiers par catégories de véhicules, hors GPLc (millions de m³)

	2004	2005	2006	2007	2008	2009	2010	2011	2012	2013	2014
Voitures particulières	30,3	29,8	29,5	29,8	29,4	29,4	29,6	29,1	28,8	28,2	28,3
- dont supercarburants	14,6	13,8	12,7	12,0	11,3	10,7	10,4	9,7	9,1	8,7	8,7
- dont gazole	15,8	16,1	16,8	17,8	18,0	18,7	19,2	19,3	19,7	19,5	19,6
Véhicules utilitaires légers	8,1	8,1	8,0	8,1	8,0	8,1	8,4	8,5	8,5	8,5	8,5
- dont supercarburants	0,8	0,7	0,6	0,6	0,5	0,4	0,4	0,3	0,3	0,2	0,2
- dont gazole	7,3	7,4	7,4	7,5	7,5	7,7	8,0	8,2	8,2	8,3	8,3
Poids lourds	11,5	11,6	11,7	11,9	10,6	9,5	10,0	10,2	9,4	9,3	9,1
Autocars et autobus	0,8	0,9	0,9	0,9	1,0	1,0	1,0	1,0	1,0	1,1	1,1
Deux-roues	0,6	0,6	0,6	0,6	0,7	0,7	0,7	0,7	0,7	0,7	0,7
Total supercarburants	15,9	15,0	13,9	13,2	12,5	11,8	11,5	10,7	10,1	9,7	9,6
Total gazole	35,4	35,9	36,8	38,2	37,2	36,9	38,2	38,7	38,4	38,2	38,2
Total carburants hors GPLc	51,3	50,9	50,7	51,4	49,7	48,7	49,7	49,5	48,4	47,8	47,8

Sources : CPDP et SOeS

Carburants

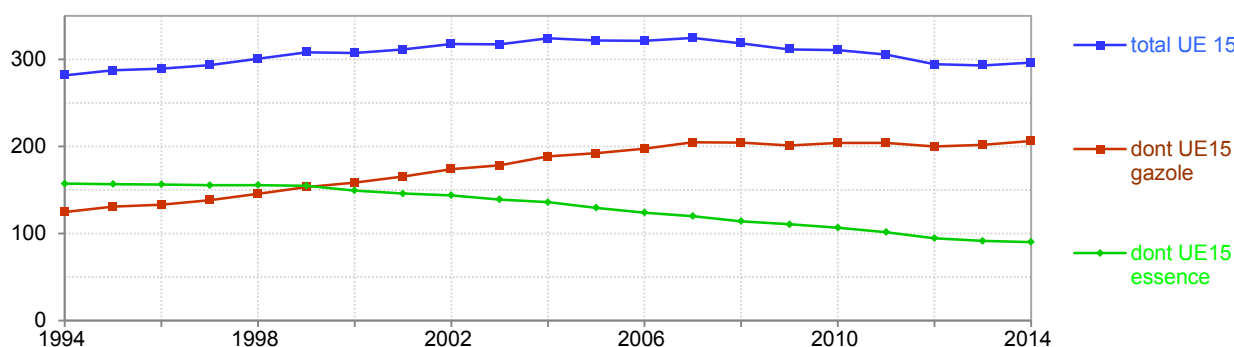
Carburants

► Union européenne : consommations de carburants (millions de m³)

		2004	2005	2006	2007	2008	2009	2010	2011	2012	2013	2014
UE15	Essence	136	129	124	120	114	110	106	101	94	91	90
	Gazole	188	192	197	205	204	201	204	204	200	202	206
	Tous carburants	324	321	321	324	318	311	310	305	294	293	296
NEM	Essence	17	16	17	17	17	18	17	16	15	14	14
	Gazole	19	25	29	32	35	36	36	38	37	36	37
	Tous carburants	36	41	46	50	52	54	53	54	52	51	51

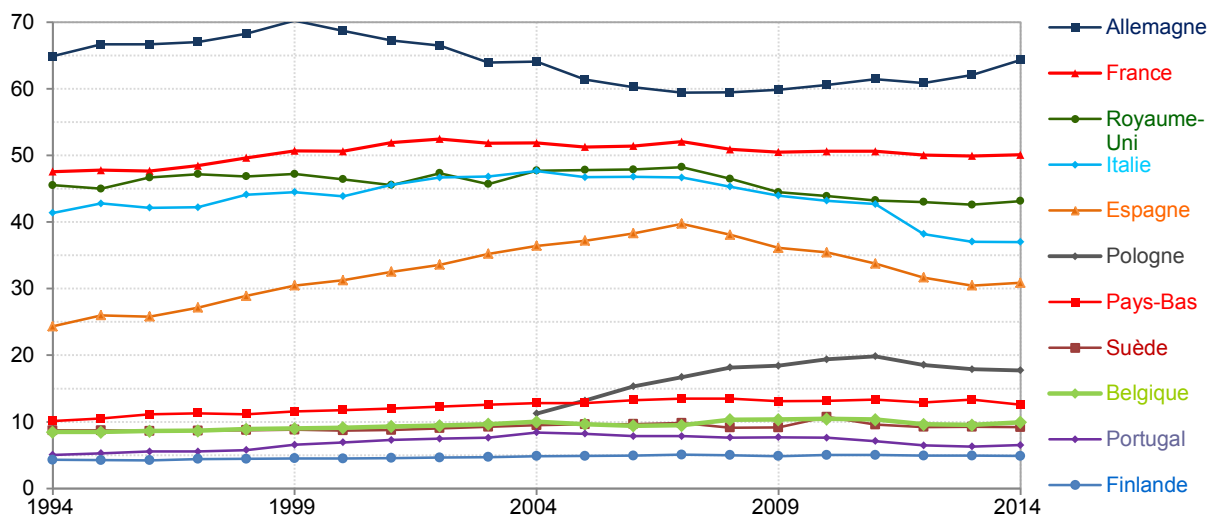
Source : CPDP d'après instituts nationaux, traitements URF

► Union européenne : consommations de carburants routiers dans l'UE à 15 (millions de m³)



Sources : CPDP d'après instituts nationaux, traitements URF

► Union européenne : consommations de carburants routiers dans quelques Etats (millions de m³)



Sources : CPDP d'après instituts nationaux, traitements URF

Les consommations de carburants (les chiffres correspondent en fait aux livraisons) peuvent être légèrement faussées à cause des achats aux frontières résultant des différences de prix. Mais les ordres de grandeur et les évolutions sont fiables.

Dans les Etats les plus motorisés (ceux de l'Union européenne à quinze), les consommations ont tendance depuis quelques années à se stabiliser, par suite de trois effets conjugués :

- la réduction progressive des consommations unitaires des véhicules
- la montée en puissance des motorisations diesel, moins consommatrices
- la modération de la croissance de la circulation routière.

Biocarburants en France

Principes et caractéristiques énergétiques

Les biocarburants sont des carburants produits à partir de matières organiques végétales ou animales, dits aussi « composés oxygénés » (alcools, esters), surtout d'origine agricole.

Les pourcentages d'incorporation dans les carburants traditionnels sont exprimés en pouvoir calorifique inférieur (PCI), c'est-à-dire en pouvoir énergétique. Pour obtenir les pourcentages en volume, il faut majorer ces chiffres puisque les PCI des biocarburants sont

inférieurs à ceux des carburants d'origine fossile à volume égal. Ci-dessous les PCI relatifs des divers carburants et les coefficients à appliquer pour passer des pourcentages en PCI aux pourcentages en volume. La consommation de carburant, exprimée en volume (litres aux 100 km), est d'autant plus importante que les carburants comportent plus de biocarburants. Il s'agit donc de mélanges appauvris énergétiquement parlant.

► Pouvoir calorifique intérieur [PC] des carburants traditionnels et des biocarburants (base 1 pour les carburants traditionnels)

Carburant	Essence	Ethanol	ETBE	Gazole	EMAG	EAAG
Contenu énerg. PCI en MJ/litre	32	21	27	36	33	33
Masse volumique (kg / litre)	0,74	0,78	0,75	0,84	0,89	0,87
PCI relatif	1	0,66	0,84	1	0,92	0,92
Coefficients à appliquer pour passer du pourcentage en PCI au pourcentage en volume						
Coefficient	1	1,52	1,19	1	1,09	1,09

ETBE : éthyl-tertio-butyl-éther

Source : DGDDI (arrêté du 1er décembre 2011)

EMAG ou EAAG (esters méthyliques ou éthyliques d'acide gras) : biodiesel (certaines publications utilisent des coefficients différents)

Pourcentages d'incorporation dans les carburants en France

La réglementation européenne préconisait (directive 2003/30/CE du 8 mai 2003) un pourcentage global d'incorporation de 2% en 2005, augmenté progressivement jusqu'à 5,75% en 2010. La France avait fait choix en 2005 d'un calendrier plus ambitieux (7% en 2010). Ci-dessous les objectifs d'incorporation et les pourcentages réels.

Depuis 2009, les objectifs ne sont plus atteints. Les carburants SP95 et SP98 comportent au maximum 5% d'éthanol en volume.

Le gazole comporte au maximum 7% d'ester méthylique en volume. Le carburant SP-E10 comporte jusqu'à 10% d'éthanol en volume et ne peut être utilisé que par certains véhicules.

► Incorporation des biocarburants dans les carburants en France (pourcentage en PCI)

	2004	2005	2006	2007	2008	2009	2010	2011	2012	2013	2014
Essence	0,6%	0,9%	1,8%	3,4%	5,6%	5,2%	6,1%	5,8%	5,8%	nd	6,1%
Gazole	0,9%	1,0%	1,7%	3,6%	5,8%	6,3%	6,9%	7,1%	7,0%	7,0%	7,7%
Globalement	0,8%	1,0%	1,7%	3,6%	5,7%	6,0%	6,7%	6,8%	6,7%	6,8%	
Objectif France		1,20%	1,75%	3,50%	5,75%	6,25%	7,00%	7,00%	7,00%	7,00%	Essence 7,00% Gazole 7,00%
Objectif Europe (pm)		2,00%	2,75%	3,50%	4,25%	5,00%	5,75%	5,75%	5,75%	5,75%	5,15%

Sources : CE, CPDP, Cour des Comptes selon DGDDI et UFIP

Production en France

Ci-dessous l'évolution de la production française de biocarburants, pour laquelle la France est en seconde position en UE derrière l'Allemagne. On estime qu'environ 6% de la surface agricole utile

(SAU) française est maintenant consacrée aux biocarburants, pour un pourcentage d'incorporation dans les carburants qui est du même ordre de grandeur (source Cour des Comptes).

► Production de biocarburants en France (millions de tonnes)

	2004	2005	2006	2007	2008	2009	2010	2011	2012	2013	2014
Ethanol dans ETBE	0,09	0,11	0,15	0,19	0,22	0,20	0,19	0,18	0,15	0,09	0,11
Ethanol pur	0,00	0,00	0,09	0,23	0,38	0,42	0,52	0,47	0,47	0,53	0,49
Biodiesel	0,32	0,37	0,57	1,15	2,09	2,10	2,12	1,70	1,95	1,90	1,61

Source : CPDP

Incidences sur les finances publiques en France

Pour favoriser l'utilisation des biocarburants, deux dispositions fiscales principales ont été prises en France : -une détaxation partielle par réduction de la TICPE (ex-TIPP) ; cette détaxation a été fortement réduite depuis 2008 ;

-une augmentation de la TGAP en cas de non-respect des pourcentages d'incorporation par les producteurs. Le tableau ci-dessous résume ces dispositions et leurs conséquences en matière fiscale ; on désigne par « dépense fiscale » la perte de recettes fiscales résultant d'un taux de taxation réduit par rapport au taux le plus courant dit « normal ».

Les recettes de TGAP (dues en quasi-totalité à l'insuffisance en éthanol) compensent en partie les dépenses fiscales de TICPE. La Cour des Comptes, dans un rapport de janvier 2012, fait observer en outre que la surconsommation résultant de la présence des biocarburants (environ +0,5% par pourcent d'éthanol et +0,09% par pourcent d'ester) engendre pour l'Etat des recettes supplémentaires de TVA et de TICPE, qu'elle évalue à environ 400 M€ par an en 2009 et 2010. Le bilan général pour les finances publiques serait donc proche de l'équilibre.

► Fiscalité des biocarburants en France

	2004	2005	2006	2007	2008	2009	2010	2011	2012	2013	2014
Exonérations fiscales : abattements de TICPE (centimes d'euros par litre)											
Ethanol et ETBE (c€ / litre)	37	37	33	33	27	21	18	14	14	14	8,25
Biodiesel (c€ / litre)	33	33	25	25	22	15	11	8	8	8	4,5
Montant de la dépense fiscale au profit des biocarburants (millions d'euros)											
Dépense (M€)	167	193	259	500	719	521	425	271	288	280	145
Montant de la pénalisation pour non respect des pourcentages d'incorporation (millions d'euros)											
Recettes de TGAP (M€)		24	2	25	64	102	127	154	150	161	153

Sources : CPDP, Assemblée nationale, Cour des Comptes selon DGDDI

Carburants

Biocarburants en Union européenne

Il existe de nombreuses sources de statistiques relatives aux biocarburants en Union européenne. Les séries sont exprimées dans des unités disparates : tonnes, tonnes équivalent pétrole (tep), mètres cubes, GWh ou térajoules. Toutes conversions

faites, les séries ne sont pas concordantes : les chiffres utilisés dans les tableaux et le graphique sont donc à considérer comme des ordres de grandeur.

► Consommation des biocarburants routiers en Union européenne (millions de tonnes)

	2008	2009	2010	2011	2012	2013	2014		2008	2009	2010	2011	2012	2013	2014
	Bioéthanol								Biodiesel						
Allemagne	0,6	0,9	1,2	1,2	1,3	1,2	1,2		2,5	2,5	2,5	2,4	2,5	2,2	2,1
France	0,6	0,6	0,6	0,6	0,7	0,6	0,6		2,1	2,3	2,3	2,3	2,5	2,6	2,9
Espagne	0,1	0,2	0,4	0,4	0,3	0,3	0,3		0,6	1,0	1,3	1,7	2,1	0,8	0,9
Italie	0,1	0,2	0,2	0,2	0,1	0,1	0,0		0,7	1,2	1,5	1,4	1,4	1,3	1,2
Royaume Uni	0,2	0,3	0,5	0,5	0,6	0,6	0,6		0,8	0,9	0,9	0,8	0,6	0,7	0,8
Pologne	0,2	0,2	0,2	0,2	0,2	0,2	0,2		0,3	0,6	0,9	1,0	0,7	0,7	0,7
Autriche	0,1	0,1	0,1	0,1	0,1	0,1	0,1		0,4	0,4	0,5	0,5	0,4	0,5	0,5
Suède	0,3	0,3	0,3	0,3	0,3	0,3	0,3		0,1	0,2	0,2	0,3	0,4	0,5	0,8
Belgique		0,1	0,1	0,1	0,1	0,1	0,1		0,1	0,3	0,3	0,3	0,3	0,3	0,4
Portugal				0,0	0,0	0,0	0,0		0,1	0,3	0,4	0,3	0,3	0,3	0,3
Pays-Bas	0,2	0,2	0,2	0,2	0,2	0,2	0,2		0,2	0,3	0,1	0,2	0,2	0,2	0,2
UE28	2,8	3,6	4,4	4,5	4,4	4,1	4,2		8,6	10,9	11,9	12,4	13,0	11,6	12,5

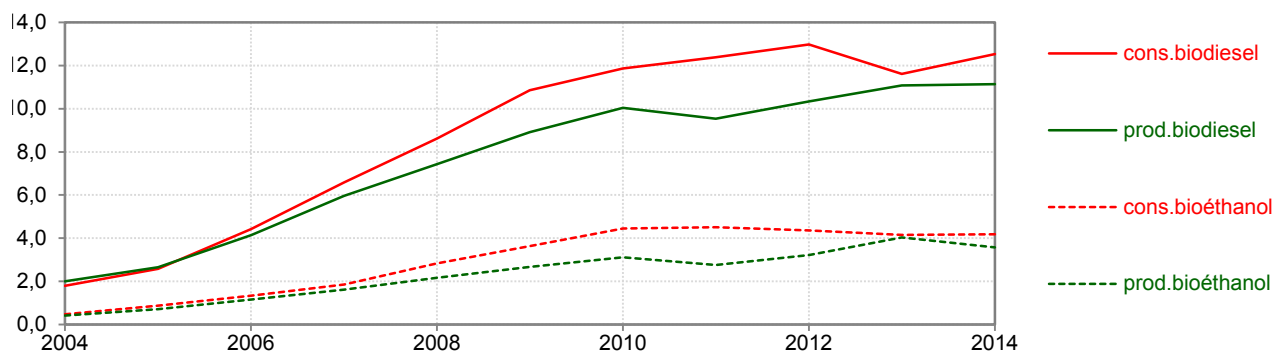
Source : EurObservEr, CPDP

► Production des biocarburants routiers en Union européenne (millions de tonnes)

	2008	2009	2010	2011	2012	2013	2014		2008	2009	2010	2011	2012	2013	2014
	Bioéthanol								Biodiesel						
Allemagne	0,5	0,6	0,6	0,6	0,6	0,6	0,6		2,5	2,4	3,1	3,1	2,8	3,0	2,8
France	0,6	0,7	0,7	0,7	0,7	0,8	0,8		1,8	2,1	2,0	1,8	2,2	2,2	2,3
Espagne	0,3	0,4	0,4	0,4	0,3	0,4	0,5		0,2	0,7	0,8	0,7	0,5	0,7	0,8
Italie	0,1	0,1	0,1	0,1	0,1	0,1	0,1		0,7	0,8	0,8	0,6	0,3	0,5	0,5
Pologne	0,1	0,1	0,2	0,2	0,2	0,2	0,2		0,3	0,4	0,4	0,4	0,6	0,6	0,7
Belgique	0,0	0,1	0,1	0,2	0,2	0,2	0,2		0,3	0,3	0,3	0,3	0,3	0,3	0,3
Pays-Bas						0,4	0,1		0,1	0,3	0,4	0,5	1,2	1,4	1,2
Royaume-Uni	0,1	0,1	0,2	0,0	0,1	0,5	0,2		0,3	0,2	0,2	0,2	0,2	0,3	0,3
Portugal						0,0	0,0		0,2	0,2	0,3	0,4	0,3	0,3	0,3
Autriche	0,1	0,1	0,1	0,1	0,1	0,1	0,1		0,2	0,3	0,3	0,2	0,2	0,2	0,2
UE28	2,2	2,7	3,1	2,8	3,2	4,0	3,6		7,4	8,9	10,0	9,5	10,3	11,1	11,1

Source : Eurostat, CPDP

► Consommation et production des biocarburants en Union européenne (millions de tonnes)



Sources : Eurostat, EurObservEr

L'Union européenne dans son ensemble est depuis 2007 importatrice nette de biocarburants, surtout en provenance

du sud-est asiatique (huile de palme) et d'Amérique du sud (Brésil et Argentine).

Définitions

► Gaz d'échappement

Les gaz d'échappement des véhicules comportent de nombreux produits «artificiels» provenant de la combustion des carburants (hydrocarbures) en présence d'air.

Les principaux sont le monoxyde de carbone (CO), les hydrocarbures imbrûlés, les oxydes d'azote (monoxyde NO et dioxyde NO₂, agrégés sous le sigle NOx), les suies ou particules, et dans une moindre mesure le dioxyde de soufre (SO₂). Du fait de leur prépondérance dans les gaz d'échappement, ils constituent des indicateurs traditionnels, tant en matière d'émissions des véhicules qu'en matière de présence dans l'air ambiant.

- Le CO résulte d'une combustion incomplète (pour cause de dosage trop riche en carburant ou de moteur froid) : les progrès de la carburation, puis la disparition progressive des carburateurs au profit de l'injection (à partir de 1992-93) ont permis d'améliorer la précision du dosage et de réduire les émissions de CO des moteurs à essence dans des proportions spectaculaires.

- Les hydrocarbures imbrûlés HC ou COV (composés organiques volatils, c'est à dire présents à l'état gazeux) ; sous cette dénomination générique, on trouve un grand nombre de produits résultant d'une combustion incomplète, souvent instables et sujets à des réactions chimiques entre eux :

- des hydrocarbures simples,
- des hydrocarbures aromatiques (ou «benzéniques») monocycliques (benzène, toluène, xylène parfois regroupés en «BTX»),
- des composés oxygénés (alcools, aldéhydes, cétones, etc.).

► Réglementation européenne

La législation européenne concernant les émissions des véhicules à moteur répond à la nécessité de rapprocher les législations des États membres en matière de politique industrielle afin d'uniformiser le marché intérieur.

Le texte fondateur était la directive 70/156/CEE de 1970, abrogée et remplacée par la directive 2007/46/CE du 9 octobre 2007 à compter du 29 avril 2009. Ces directives définissent notamment (annexe II) les catégories de véhicules à quatre roues et plus selon la nomenclature suivante :

M pour le transport de passagers dont :

M1 pour les voitures (jusqu'à 9 places assises)

M2 et M3 pour les minibus et autocars

N pour les transports de marchandises dont :

N1 pour les utilitaires légers (jusqu'à 3,5 t de poids maximal, avec 3 sous-catégories selon le poids)

N2 et N3 pour les poids lourds (plus de 3,5 t de PTAC)

Pour les distinguer du méthane (CH₄, stable et non toxique), on les désigne souvent par COVNM ou HCNM («non méthaniques»).

- le sigle THC désigne le total des hydrocarbures.

- Les HAP : hydrocarbures aromatiques polycycliques composent un ensemble de nombreux produits qui se présentent, soit à l'état gazeux, soit à l'état de particules solides.

- Les NOx (monoxyde NO et dioxyde NO₂) résultent de l'oxydation de l'azote par l'oxygène lors de la combustion.

- Les particules résultent de la solidification (cokéfaction) sous l'effet de la température, des gouttes de gazole non vaporisées ; elles sont souvent désignées par PM (particulate matter), suivi ou non d'un nombre ; PM10 désigne les particules dont le diamètre est inférieur à 10 µm (10 microns), PM2,5 les particules dont le diamètre est inférieur à 2,5 µm et PM1,0 les particules dont le diamètre est inférieur à 1 µm.

- Le SO₂ résulte de la présence (résiduelle) de soufre dans le gazole.

- Le plomb a été définitivement supprimé de l'essence à la fin de 1999.

L'ozone (O₃) n'est pas directement émis par les véhicules : il est formé (lorsque certaines conditions météorologiques sont réunies) par des réactions complexes d'oxydations photochimiques de composés oxygénés en présence de NOx.

Des textes successifs (directives et règlements, ces derniers étant directement applicables dans les États membres) fixent notamment les limites d'émissions auxquelles sont assujettis les véhicules. Les essais sont réalisés selon des cycles normalisés. Les ensembles de normes applicables à une date donnée sont désignées par «euro» suivi d'un chiffre :

-pour les véhicules légers (M1 et N1) : euro 1, euro 2, euro 3, euro 4, euro 5, euro 6 ;

-pour les autocars et les poids lourds : euro I, euro II, euro III, euro IV, euro V, euro VI.

Les dates d'entrée en vigueur diffèrent selon qu'il s'agit de nouveaux types de véhicules, de véhicules neufs appartenant à des types existants, etc.).

Le dernier règlement 715/2007 du 20 juin 2007 (annexe 1), complété par le règlement 692/2008 du 18 juillet 2008, définit les normes euro 5 et euro 6 pour les véhicules légers.

Gaz d'échappement

Voitures particulières à essence

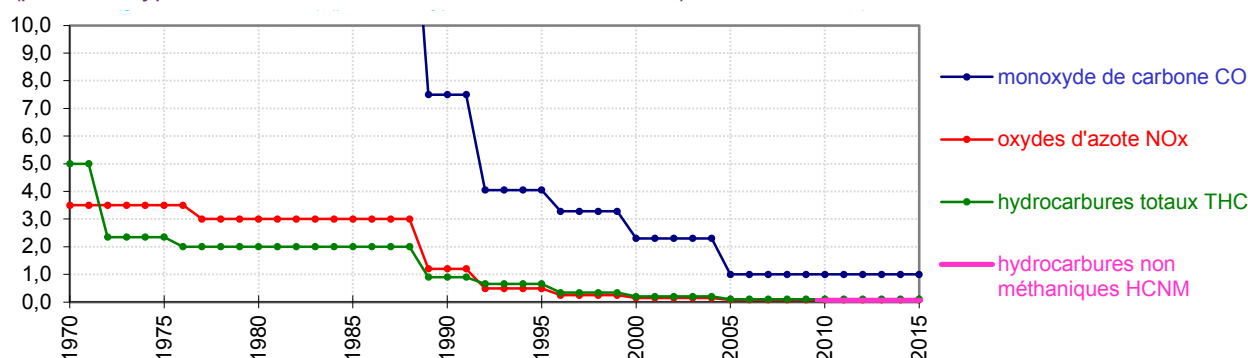
► Emissions des voitures à essence [g/km] et teneur en soufre de l'essence [ppm] (catégorie M1)

Norme	Date	CO	NOx	THC	HCNM	Particules	Teneur en soufre
Euro 1	1992/1993	4,05	0,49	0,66			500 ppm
Euro 2	1996/1997	3,28	0,25	0,34			500 ppm
Euro 3	2000/2001	2,30	0,15	0,20			150 ppm
Euro 4	2005/2006	1,00	0,08	0,10			50 ppm
Euro 5	2009/2010	1,00	0,06	0,10	0,068	0,005	10 ppm
Euro 6	2014/2015	1,00	0,06	0,10	0,068	0,005	10 ppm

Source : Commission européenne

Règlements 715/2007 (20 juin 2007) annexe 1 et 692/2008 (18 juillet 2008)

► Voitures particulières à essence : émissions unitaires réglementaires [g/km] (parcours type circulation urbaine ECE simulée sur banc)



Source : Commission européenne

Pour les moteurs dits « à allumage commandé » fonctionnant à l'essence, les premières réglementations remontent à 1972 pour le CO et les imbrûlés, à 1978 pour les NOx ; elles sont rendues plus sévères au rythme de tous les quatre à cinq ans environ. L'essence sans plomb a fait son apparition en 1989 et,

au 1er janvier 1993, les pots catalytiques trois voies ont été généralisés. L'essence plombée est supprimée depuis le 1er janvier 2000. La catalyse dite « trifonctionnelle » des moteurs à essence traite simultanément les émissions de CO, d'hydrocarbures et de NOx.

Véhicules à deux-roues à essence et moteur de plus de 50 cm³ de cylindrée (motocycles)

► Emissions des motocycles (g/km)

Norme	Date		CO	NOx	THC
Euro 1	2000	2 temps	8,00	0,10	4,00
	2000	4 temps	13,00	0,30	3,00
Euro 2	2004	< 150 cc	5,50	0,30	1,20
	2004	>150 cc	5,50	0,30	1,00
Euro 3	2007	< 150 cc	2,00	0,15	0,80
	2007	>150 cc	2,00	0,15	0,30

Source : Commission européenne

Les motocyclettes, véhicules à 2 roues (parfois 3 roues) de plus de 50 cm³ de cylindrée, sont assujetties à des normes « euro » depuis 2000.

Les limites d'émissions tendent à se rapprocher de celles des voitures à essence mais sont encore deux à trois fois supérieures à celles-ci.

Voitures particulières diesel

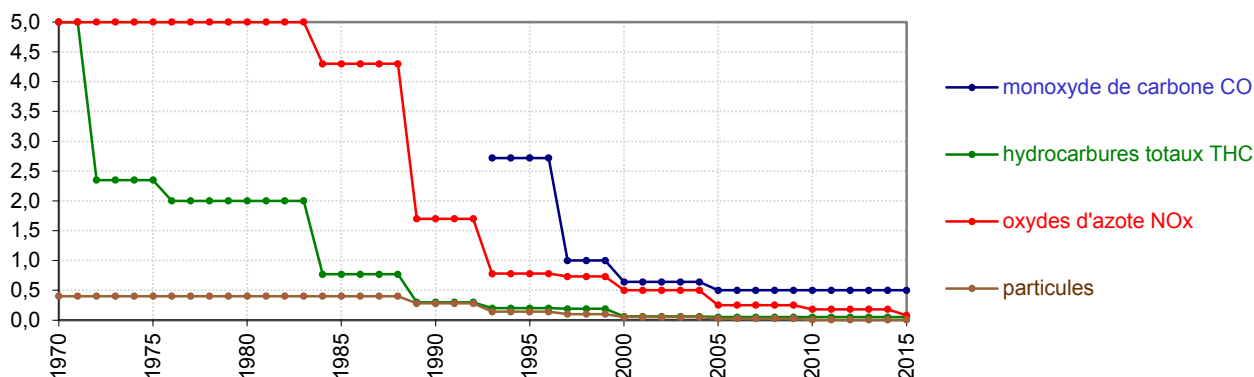
► Emissions des voitures diesel [g/km] et teneur en soufre du gazole [ppm] (catégorie M1)

Norme	Date	CO	NOx	THC	NOx + THC	Particules	Teneur en soufre
Euro 1	1992/1993	2,72	0,78	0,20	0,97	0,14	
Euro 2	1996/1997	1,00	0,73	0,19	0,90	0,08	500 ppm
Euro 3	2000/2001	0,64	0,50	0,06	0,56	0,05	350 ppm
Euro 4	2005/2006	0,50	0,25	0,05	0,30	0,025	50 ppm
Euro 5	2009/2010	0,50	0,18		0,23	0,005	10 ppm
Euro 6	2014/2015	0,50	0,08		0,17	0,005	10 ppm

Source : Commission européenne

Règlements 715/2007 (20 juin 2007) annexe 1 et 692/2008 (18 juillet 2008)

► Voitures particulières diesel : émissions unitaires réglementaires [g/km]



Source : Commission européenne

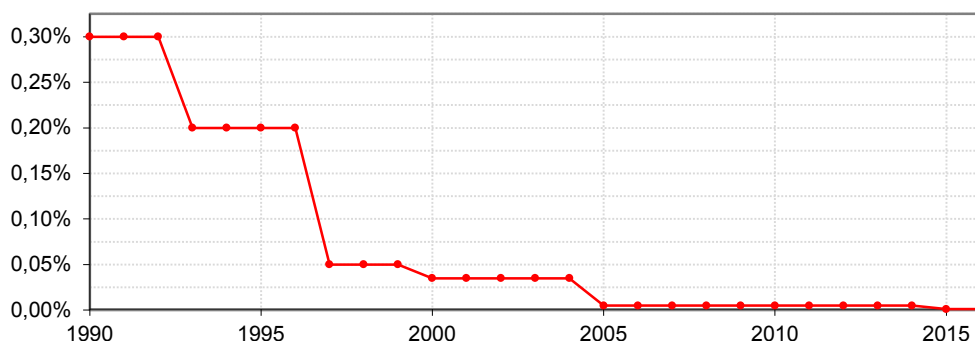
Les moteurs diesel au gazole dits « à allumage par compression » fonctionnent :

- en excès d'oxygène, et par conséquent émettent peu de CO (presque tout le CO est transformé en CO₂) et une grande quantité d'oxygène (ce qui interdit pour le moment le traitement des NOx par catalyse) ;
- à haute température, et par conséquent émettent plus de NOx, et de particules que les moteurs à essence ;

- à combustion plus complète que les moteurs à essence : ils consomment moins de carburant et émettent moins d'hydrocarbures.

Les premières réglementations remontent à 1983. Depuis le 1er janvier 1997, les pots catalytiques d'oxydation ont été généralisés. La catalyse d'oxydation des moteurs diesel traite les hydrocarbures (diminution de la quantité et modification de la composition) et les particules, ainsi que le CO.

► Gazole routier : teneur en soufre réglementaire (pourcentage)



Source : Commission européenne

Gaz d'échappement

Véhicules utilitaires légers diesel

► Emissions des véhicules utilitaires légers à injection indirecte diesel [g/km] selon le PTAC (catégorie N1)

Norme	Date	1 305 kg et moins				1 305 kg à 1 760 kg				1 760 kg et plus			
		CO	NOx	NOx + THC	Partic.	CO	NOx	NOx + THC	Partic.	CO	NOx	NOx + THC	Partic.
Euro 1	1994	2,72		0,97	0,14	5,17		1,40	0,19	6,90		1,70	0,25
Euro 2	1997/1998	1,00		0,70	0,08	1,25		1,00	0,12	1,50		1,20	0,17
Euro 3	2001/2002	0,64	0,50	0,56	0,05	0,80	0,65	0,72	0,07	0,95	0,78	0,86	0,10
Euro 4	2005/2006	0,50	0,25	0,30	0,03	0,63	0,33	0,39	0,04	0,74	0,39	0,46	0,06
Euro 5	2010/2012	0,50	0,18	0,23	0,01	0,63	0,235	0,295	0,005	0,74	0,28	0,35	0,005
Euro 6	2015/2016	0,50	0,08	0,17	0,01	0,63	0,105	0,195	0,005	0,74	0,125	0,215	0,005

Source : Commission européenne

Règlements 715/2007 (20 juin 2007) annexe 1 et 692/2008 (18 juillet 2008)

Rappelons que les « véhicules utilitaires légers » sont définis par un PTAC de 3,5 tonnes au maximum (voir page 46).

Les véhicules utilitaires légers, dont la motorisation (et la carrosserie pour les plus petits d'entre eux)

est dérivée des voitures particulières, bénéficient des mêmes progrès technologiques.

Le tableau ci-dessus fournit, à titre d'exemple, les normes d'émissions pour les véhicules diesel à injection indirecte.

Véhicules industriels [poids lourds]

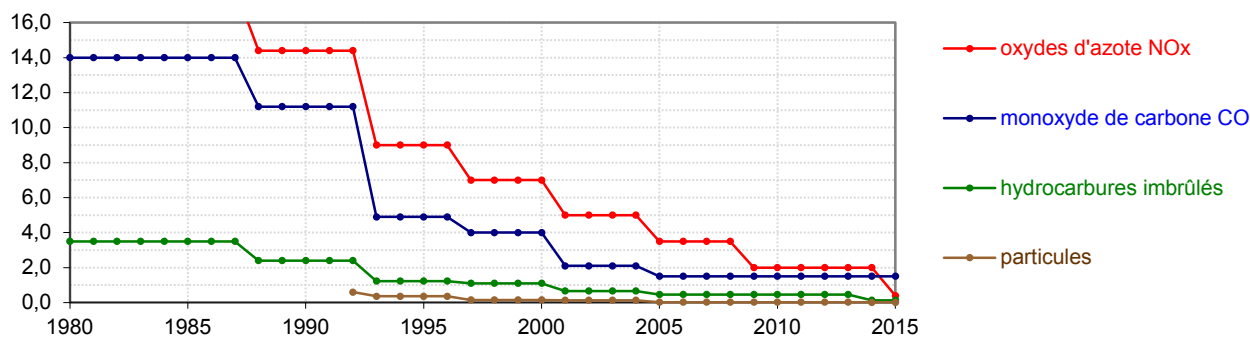
► Emissions des poids lourds (g/kWh)

Norme	Date	CO	NOx	HC	Partic.
Euro 0	1988/1990	11,20	14,40	2,40	
Euro I	1992/1993	4,90	9,00	1,23	0,36
Euro II	1995/1996	4,00	7,00	1,10	0,15
Euro III	2000/2001	2,10	5,00	0,66	0,13
Euro IV	2005/2006	1,50	3,50	0,46	0,02
Euro V	2008/2009	1,50	2,00	0,46	0,02
Euro VI	2014	1,50	0,40	0,13	0,01

Mesure sur cycle stabilisé (ESC European Steady Cycle)

Source : Commission européenne

► Véhicules industriels : émissions unitaires réglementaires [g/kWh] (au banc moteur; pondéré par les durées d'utilisation)



Source : Commission européenne

En raison de la très grande variété des véhicules industriels quant à leurs masses (de plus de 3,5 tonnes à 44 tonnes) et à leurs puissances, les émissions ne peuvent pas être exprimées en g/km comme pour les véhicules légers. Elles sont donc exprimées par rapport à l'énergie produite, soit en g/kWh.

Les premières réglementations remontent à 1983 (règlement R49) pour le CO et les hydrocarbures. La norme pour les particules remonte à 1992.

Selon les normes auxquelles ils satisfont, c'est à dire selon leur année de mise en circulation, les camions reçoivent les qualifications, avec des conventions analogues à celles des véhicules légers (mais ici en chiffres romains) ; soit pour les nouveaux types de véhicules : non-euro (avant 1988), euro 0 (1988), euro I (1992), euro II (1996), euro III (2000), euro IV (2005), euro V (2008), euro VI (2014).

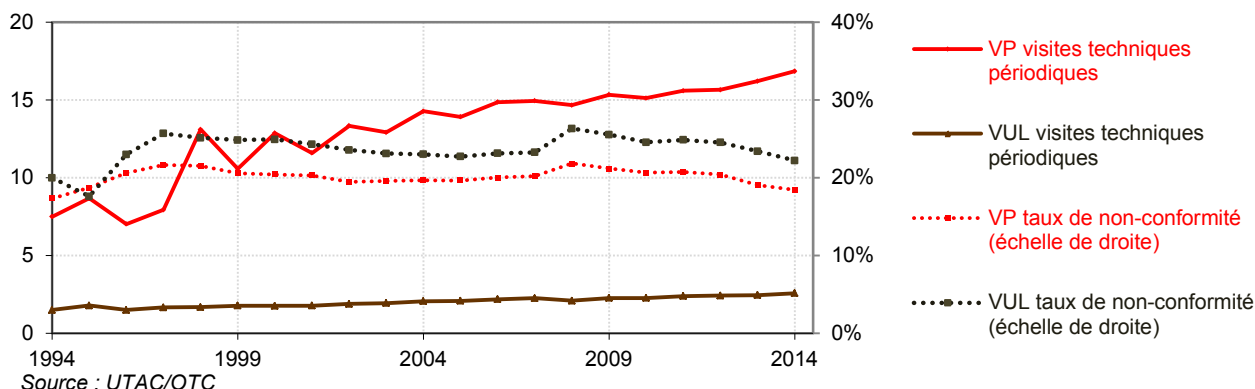
Voitures particulières et véhicules utilitaires légers

► Visites techniques périodiques et contre-visites (millions)

	2004	2005	2006	2007	2008	2009	2010	2011	2012	2013	2014
VP visites techniques périodiques	14,3	13,9	14,9	14,9	14,7	15,3	15,1	15,6	15,7	16,2	16,8
VP contre-visites	2,3	2,2	2,4	2,4	2,1	2,7	2,6	2,6	2,7	2,5	2,6
VP taux de non-conformité	19,7%	19,7%	20,0%	20,2%	21,9%	21,2%	20,7%	20,8%	20,4%	19,1%	18,4%
VUL visites techniques périodiques	2,1	2,1	2,2	2,3	2,1	2,3	2,3	2,4	2,4	2,5	2,6
VUL contre-visites	0,4	0,4	0,4	0,4	0,4	0,4	0,4	0,5	0,5	0,4	0,4
VUL taux de non-conformité	23,0%	22,7%	23,2%	23,3%	26,3%	25,6%	24,6%	24,9%	24,5%	23,4%	22,2%
Nombre de centres agréés (milliers)	5,1	5,2	5,2	5,3	5,3	5,4	5,6	5,8	6,0	6,1	6,2

Source : UTAC/OTC

► VP et VUL : visites périodiques (millions) - taux de non-conformité (en pourcentage)



Le contrôle technique obligatoire des véhicules légers constitue une source d'information fondamentale, non seulement pour apprécier l'état qualitatif du parc français, mais aussi son évolution quantitative, notamment depuis la disparition de la « vignette ». Il a été institué par un arrêté ministériel du 18 juin 1991 (modifié à plusieurs reprises), qui a pris effet au 1er janvier 1992. Il s'applique aux voitures particulières (VP), et aux véhicules utilitaires légers (VUL) d'un poids total en charge autorisé inférieur ou égal à 3,5 t. Les visites doivent avoir lieu moins de 4 ans après la date de mise en circulation, puis tous les 2 ans (ou obligatoirement en cas de vente) ; en cas de défauts nécessitant des réparations, une contre-visite est imposée dans les 2 mois. Les réparations obligatoires, initialement limitées au freinage, ont été étendues progressivement aux autres domaines.

Depuis 1998 en Ile-de-France (arrêté du 6 mai 1997) et 1999 en France entière (décret du 17 août 1998) les VUL sont soumis

tous les ans à une visite complémentaire portant sur les émissions polluantes (notamment CO pour les VUL à essence et opacité pour les VUL diesel).

La réglementation française est conforme à la directive européenne 96/96/CE du 20 décembre 1996 (modifiée en dernier lieu par la directive 99/52/CE du 26 mai 1999).

Environ 24,1 millions de visites techniques périodiques et contre-visites ont été effectuées en 2014 sur l'ensemble des véhicules. Le nombre de visites périodiques des VP (16,8 millions) converge progressivement vers la moitié du parc, compte tenu de la périodicité de deux ans.

Les taux de non-conformité sont d'environ 18% pour les VP et 22% pour les VUL.

Les centres de contrôle technique agréés étaient fin 2014 au nombre de 6 215.

Véhicules industriels

Les véhicules industriels (camions de plus de 3,5 tonnes de PTAC et tracteurs routiers) ainsi que les remorques et semi-remorques sont assujettis à un contrôle technique tous les ans.

Les véhicules de transport en commun (TCP) sont assujettis à un contrôle technique tous les six mois.

Autrefois réalisés par les DRIRE, ces contrôles le sont depuis 2005 par des centres privés agréés (actuellement au nombre de 409).

En 2014, ont été réalisées 1,07 millions de visites périodiques et 95 000 contre-visites. Le taux de contre-visite est de 9 %, nettement inférieur à celui des véhicules légers.

En outre, des contrôles techniques inopinés sont effectués sur la voie publique par les forces de l'ordre, sur les véhicules industriels et sur les véhicules de transport en commun, (y compris les véhicules étrangers).